

Volant de Course APEX  
pour console PlayStation®5, console PlayStation®4 et Windows® PC\*

# Mode d'emploi

Merci d'avoir acheté ce produit.

Veuillez lire attentivement les instructions avant d'en commencer toute utilisation.

Après avoir lu le mode d'emploi, veuillez le conserver à portée de main pour toutes futures références.

\*Compatibilité PC non testée, ni assurée par Sony Interactive Entertainment.



## Table des matières

Guide de Démarrage Rapide .....	2-3	Réglage de la sensibilité - Volant .....	12
Attention .....	3	Réglage de la sensibilité - Pédalier .....	13
Inclus .....	4	Mode Pilotage .....	14
Compatibilité .....	4	Réglage de la sensibilité / Réglage de la zone morte / Mode Pilotage Réinitialiser les paramètres par défaut .....	14
Schéma et fonctions .....	5	Application[HORI Device Manager Vol.2] ...	15
Installation .....	6-7	Dépannage .....	15
• Volant		Précautions à propos de la communication sans fils .....	16
• Pédalier		Avertissement sur la batterie .....	16
Méthode de Connexion .....	8-9	Caractéristiques .....	17
Méthode de recharge .....	9		
Mode ASSIGN .....	10		
Réglage de la zone morte .....	11		



### ◀ Software compatible

<https://hori.co.uk/spf-022U/compatibility/>

# Guide de Démarrage Rapide



**Avant de commencer toute utilisation, veuillez lire le mode d'emploi attentivement.**

■ **Veuillez vérifier que votre console à la dernière mise à jour d'installée.**

## Console PS5®

1. Sélectionnez "Paramètres" → "Système".
2. "Sélectionnez "Logiciel système" → "Mise à jour et paramétrage du logiciel système".  
Si une nouvelle mise à jour est disponible, "Mise à jour disponible" s'affichera.
3. Sélectionnez "Mettre à jour le logiciel système" pour mettre à jour le logiciel.

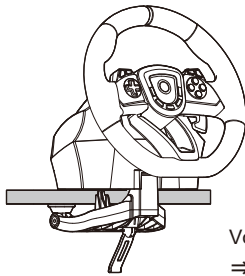
## Console PS4™

1. Sélectionnez "Paramètres" → "Mise à jour du logiciel système".
2. Si une nouvelle mise à jour est disponible, suivez les étapes indiquées sur l'écran pour mettre à jour le logiciel.

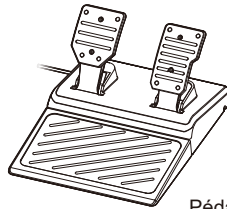
■ **Veuillez charger ce produit.** Méthode de recharge ⇒ **p. 9**

# 1

**Installez le volant et le pédalier sur une surface plane et stable.**



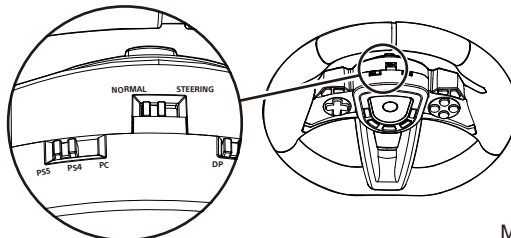
Volant  
⇒ **p. 6-7**



Pédalier  
⇒ **p. 7**

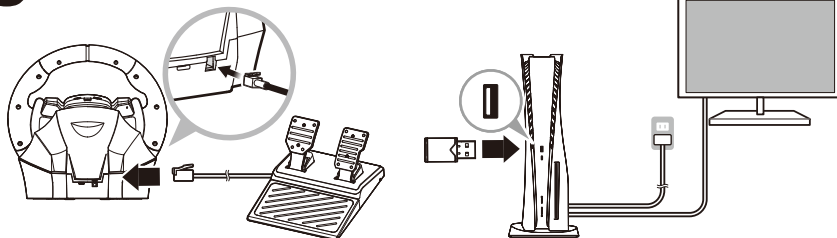
# 2

**Réglez les interrupteurs de mode et de plateforme sur les positions appropriées.**

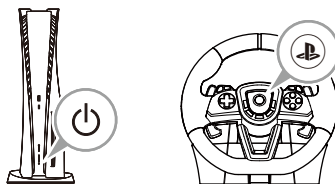


Méthode de Connexion  
⇒ **p. 8**

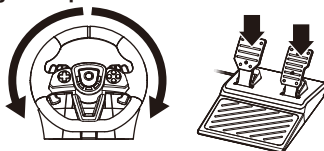
### 3 Connectez les câbles et le récepteur comme indiqué.



### 4 Allumez la console et appuyez sur le bouton (PS) du volant. Ensuite, connectez-vous à votre compte à l'aide du volant.



### 5 Tournez le volant complètement vers la droite, puis complètement vers la gauche. Appuyez complètement la pédale gauche et la pédale droite, une à la fois. Ceci assure un étalonnage adéquat du volant.



Méthode de Connexion  
⇒ p. 8

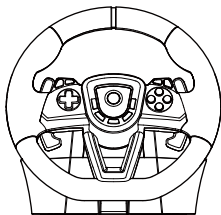


## Attention

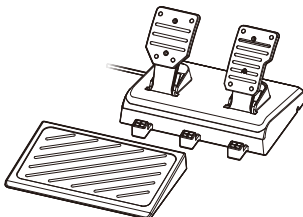
Aux Parents / Tuteurs, Veuillez lire attentivement

- Ce produit contient des pièces de petite taille. Ne convient pas aux enfants de moins de 3 ans.
- Gardez ce produit hors de la portée des jeunes enfants ou des nourrissons. Consultez immédiatement un médecin en cas d'ingestion de petites pièces.
- Long cordon. Risque d'étranglement.
- Veillez à ne pas laisser le produit dans les lieux humides et poussiéreux.
- N'utilisez pas ce produit s'il a été endommagé ou modifié.
- Ne mouillez pas ce produit. Cela peut provoquer un choc électrique ou un dysfonctionnement.
- Ne placez pas ce produit à proximité de sources de chaleur et ne le laissez pas sous la lumière directe du soleil pour une période prolongée. Une surchauffe peut entraîner un dysfonctionnement.
- Ne pas utiliser ce produit avec un multi-adaptateur USB ou une rallonge. Le produit risque de ne pas fonctionner correctement.
- Veuillez ne pas insérer la prise modulaire dans la prise de courant.
- Ne touchez pas la partie métallique du port USB.
- N'exercez pas de force excessive sur le produit et évitez les impacts.
- Évitez de tirer ou courber le câble du produit.
- Ne jamais désassembler, réparer ou modifier ce produit.
- Si le produit à besoin d'être nettoyé, veuillez utiliser seulement un chiffon doux et sec. Ne pas utiliser un agent chimique comme le benzène ou du diluant.
- L'emballage doit être conservé car il contient des informations importantes.
- Veuillez conserver ce manuel pour toute future référence.
- Il est possible que la fonction normale du produit soit perturbée par de fortes interférences électromagnétiques. Dans ce cas, réinitialisez simplement le produit pour en reprendre l'utilisation en suivant le manuel d'instructions (Méthode de Connexion). Dans le cas où la fonction ne peut être redémarrée, utilisez le produit dans un autre endroit.
- N'utilisez pas ce produit à d'autres fins que celles pour lesquelles il a été conçu. HORI ne sera pas tenu responsables en cas d'accidents ou dommages arrivant suite à un usage autre que celui prévu.
- Gardez vos doigts éloignés des pédales lorsque vous jouez.

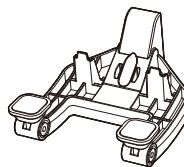
## Inclus



Volant × 1



Pédalier × 1



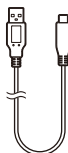
Pince × 1



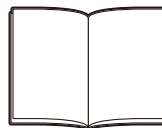
Vis × 1



Récepteur × 1



Câble USB  
(USB-A vers USB-C™) × 1



Mode d'emploi × 1

## Compatibilité

### Console PlayStation®5, console PlayStation®4

#### Important

Avant d'utiliser ce produit, veuillez lire les modes d'emploi de tout logiciel de jeu ou de toute plateforme hardware liés à son utilisation.

Veuillez vérifier que votre console à la dernière mise à jour d'installée.

Une connexion internet est nécessaire pour mettre à jour le micrologiciel de la console PS5® ou de la console PS4™.

HORI a vérifié la connectivité sans fil de ce produit avec la PS5® série CFI-1000 & CFI-2000. Si la connectivité sans fil ne fonctionne pas correctement, il s'agit d'un problème avec le produit HORI. Pour résoudre ce problème, veuillez contacter le service client HORI.

Si vous utilisez ce produit avec la PS5® série CFI-1000, il est recommandé d'insérer le récepteur dans le port avant de la console PS5®. Pour plus d'informations, veuillez consulter : <https://www.playstation.com/fr-fr/support/hardware/ps5-usb-ports-guide/>

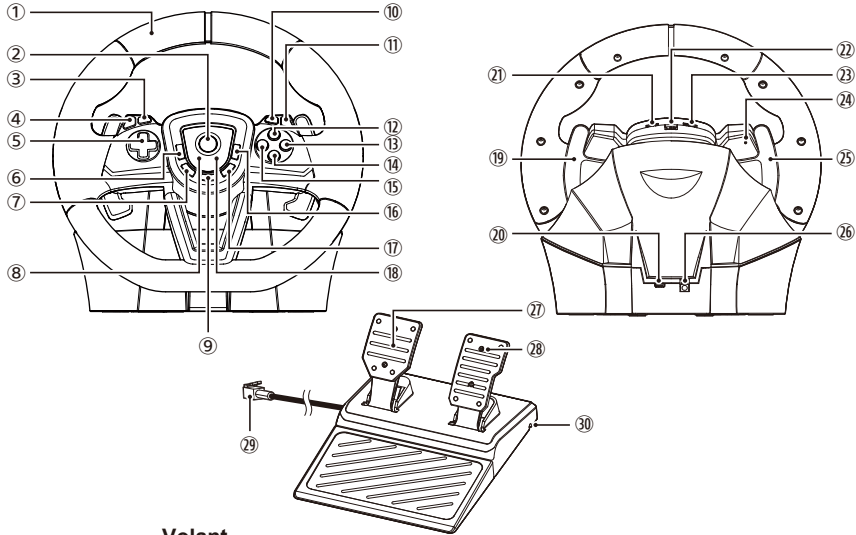
### PC (XInput)\*

\*Compatibilité PC non testée, ni assurée par Sony Interactive Entertainment.

Systèmes d'exploitation supportés	Windows® 11 / 10
Méthode de saisie	XInput
Configuration système	Port USB-A

Fonctionne comme manette PC via XInput. Ce produit ne prend pas en charge DirectInput.

# Schéma et fonctions



## Volant

① ... Pilotage [PS5®, PS4™ Mode Volant] Pilotage [PS5®, PS4™ Mode Normal] Stick Gauche, Axe Horizontale	[PC] Stick Gauche, Axe Horizontale
② ... [PS5®, PS4™] Touche (PS)	[PC] Touche HOME
③ ... [PS5®, PS4™] Touche L1	[PC] Touche LB
④ ... [PS5®, PS4™] Touche L2	[PC] Touche LT
⑤ ... [PS5®, PS4™] Touches directionnelles	
⑥ ... [PS5®, PS4™] Touche L3	[PC] Touche stick gauche
⑦ ... [PS5®] Touche ↶ (création) [PS4™] Touche SHARE	[PC] Touche Précédent
⑧ ... LED (Gauche)	
⑨ ... Touche ASSIGN	
⑩ ... [PS5®, PS4™] Touche R1	[PC] Touche RB
⑪ ... [PS5®, PS4™] Touche R2	[PC] Touche RT
⑫ ... [PS5®, PS4™] Touche △	[PC] Touche Y
⑬ ... [PS5®, PS4™] Touche ○	[PC] Touche B
⑭ ... [PS5®, PS4™] Touche ×	[PC] Touche A
⑮ ... [PS5®, PS4™] Touche □	[PC] Touche X
⑯ ... [PS5®, PS4™] Touche R3	[PC] Touche stick droite
⑰ ... [PS5®], Touche ≡ (Options) [PS4™] Touche OPTIONS	[PC] Touche START
⑱ ... LED (Droite)	

## Volant (Vue arrière)

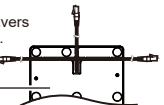
⑲ ... Palette de vitesse R [PS5®, PS4™ Normal Mode] Touche R1 [PS5®, PS4™ Mode Pilotage] Palette de vitesse R1	[PC] Touche X
⑳ ... Connecteur USB-C™	

⑳ ... Intérupteur de la croix directionnelle	
㉑ ... Intérupteur de changement de mode	
㉒ ... Intérupteur de plateforme	
㉓ ... Touche Reset	
㉔ ... Palette de vitesse L [PS5®, PS4™ Normal Mode] Touche L1 [PS5®, PS4™ Mode Pilotage] Palette de vitesse L1	[PC] Touche A
㉕ ... Branchement du pédalier	

## Pédalier

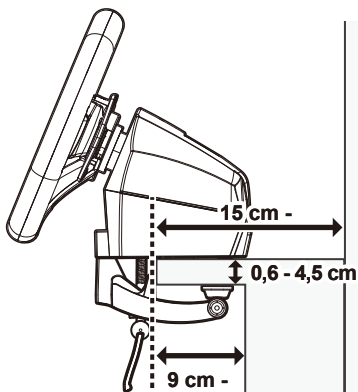
㉖ ... Pédale L [PS5®, PS4™ Normal Mode] Touche L2 [PS5®, PS4™ Mode Pilotage] Frein	[PC] Touche LT
㉗ ... Pédale R [PS5®, PS4™ Normal Mode] Touche R2 [PS5®, PS4™ Mode Pilotage] Accélérateur	[PC] Touche RT
㉘ ... Prise modulaire	
㉙ ... Rainure du câble Glissez le câble de pédale à travers la base d'une des trois rainures.	

Dessous des pédales



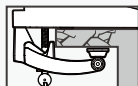
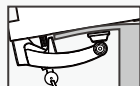
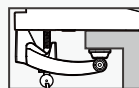
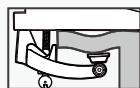
## ■ Volant

**Une surface plane et stable est requise (ex. une table)**



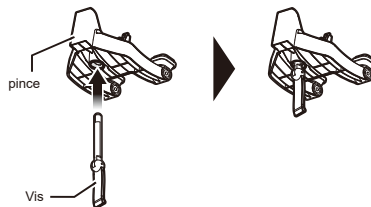
### Veillez lire avant l'installation

- ⚠ Serrez la pince sur la base du volant avec la vis.
- ⚠ Enlever le produit soigneusement du meuble pour éviter tout dommage au meuble ou au produit.
- ⊘ Ne pas fixer à une surface instable tel indiqué dans le schéma ci-dessous.



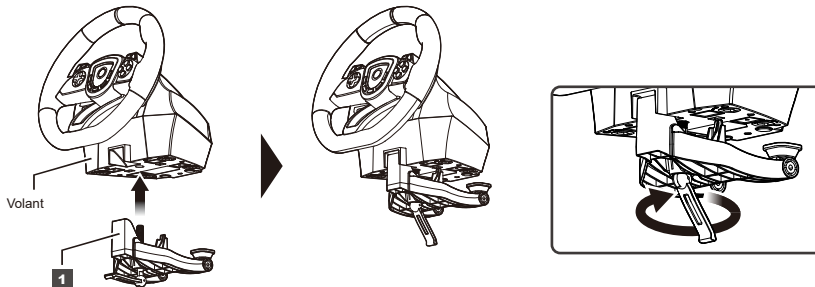
**1**

Insérez la vis à travers la pince du volant.



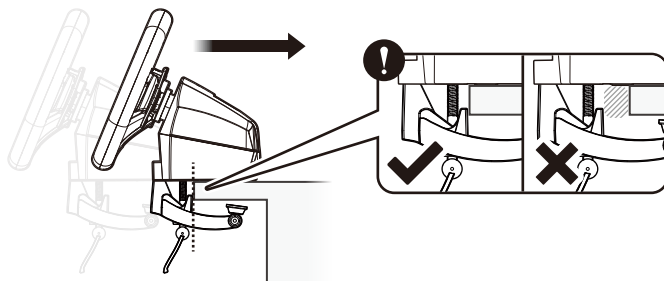
**2**

Insérez la pince dans le trou de la base du volant. Tournez légèrement la vis dans le sens des aiguilles d'une montre pour y fixer temporairement la pince.



**3**

Placez la base du volant fermement sur la surface de montage en vous assurant que la pince soit bien en place.

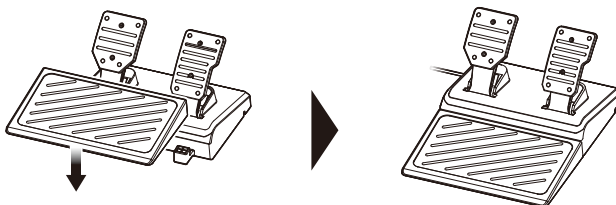
**4**

Tout en tenant le produit en place, tournez la vis pour le fixer fermement.



## ■ Pédalier

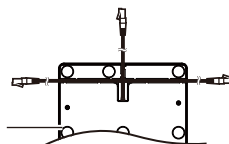
Assemblez les pédales comme indiqué sur le schéma.



### Rainure du câble

Glissez le câble du pédalier à travers la base d'une des trois rainures.

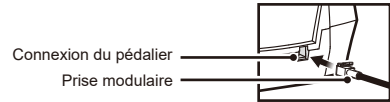
Dessous des pédales



# Méthode de Connexion

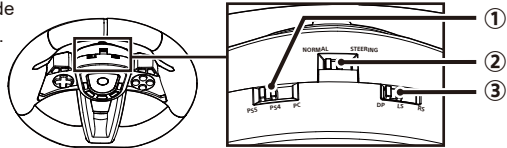
1

Branchez le connecteur modulaire du pédalier au port de connexion pédalier du volant.



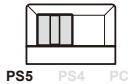
2

Réglez les sélecteurs de plateforme et de mode sur les positions appropriées (voir ci-dessous).

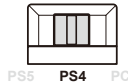


## 1 Interrupteur de plateforme

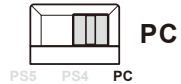
Réglez la position de l'interrupteur en fonction de la plateforme utilisée.



Console PS5®



Console PS4™



PC

## 2 Interrupteur de changement de mode

- Lors de l'utilisation avec la console PS5® ou la console PS4™, le réglage correct de l'interrupteur de mode dépend du logiciel avec lequel le produit est utilisé.
- La fonction de l'interrupteur pour les touches directionnelles n'est pas disponible sur PC.

Basculez entre Mode Volant et Mode Normal.

- **Mode Pilotage** ... La réactivité du volant et des pédales est plus réaliste en mode volant. Certains titres de jeu ne sont pas compatibles au mode volant.
- **Mode Normal** ... Veuillez utiliser le Mode Normal si le titre de jeu n'est pas compatible avec le Mode Volant.



Mode Pilotage



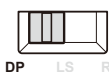
Mode Normal

## 3 Interrupteur de la croix directionnelle

- Cette fonction peut être activée uniquement lorsqu'elle est utilisée avec la console PS5® et la console PS4™.
- La fonction de l'interrupteur pour les touches directionnelles n'est pas disponible sur PC.

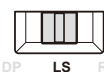
Les fonctions de la croix directionnelle peuvent être réglées sur les touches directionnelles, le stick gauche ou le stick droit.

- Les touches directionnelles ne peuvent pas être réglées sur une fonctionnalité analogique.
- Interrupteur de la croix directionnelle risque ne pas être compatible avec certains titres de jeu. Veuillez vous référer au mode d'emploi du jeu pour plus d'informations.



DP LS RS

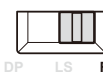
Touches directionnelles



DP LS RS



Manette gauche



DP LS RS

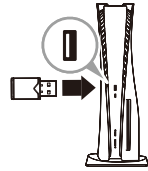


Manette droite



3

Branchez le récepteur à la console PS5®, la console PS4™ ou au PC.



EN

FR

ES

DE

IT

NL


PT



**Veillez suivre les instructions ci-dessous pour éviter tout dysfonctionnement.**



- Vérifiez l'orientation du récepteur avant d'essayer de le brancher.
- Le volant et le récepteur sont jumelés par défaut.
- Veuillez noter que si plusieurs unités de ce produit sont achetées, chaque récepteur ne peut que être jumelé avec le volant qui a été inclus ensemble.
- Ne pas utiliser ce produit avec un multi-adaptateur USB ou un câble d'extension USB.
- Ne pas brancher / débrancher le câble modulaire pendant son utilisation.
- N'appuyez sur aucune touche et ne déplacez pas le volant ou les pédales lors des opérations suivantes :
  - Lorsque vous branchez le produit à la console PS5®, console PS4™, PC.
  - Lorsque vous allumez la console PS5®, console PS4™, PC.
  - Lors du réveil de la console à partir du mode veille.

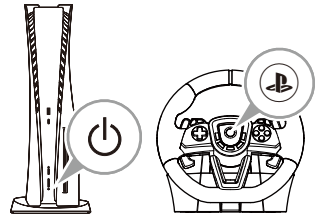
4

Allumez la console et appuyez sur le bouton  (PS) du volant.

Ensuite, connectez-vous à votre compte à l'aide du volant.

Le bouton LED (gauche) s'allume en blanc lorsque la connection au volant a été établie avec succès.

Si vous avez des difficultés à connecter le volant, veuillez appuyer simultanément et en continue sur les boutons  (PS) et  (création) jusqu'à ce que le bouton LED (gauche) s'allume en blanc.

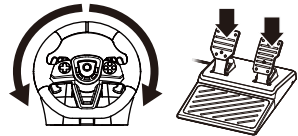


5

Tournez le volant complètement vers la droite, puis complètement vers la gauche. Appuyez complètement la pédale gauche et la pédale droite, une à la fois. Ceci assure un étalonnage adéquat du volant.

Veillez effectuer ces actions dans chaque cas suivant :

- Après avoir connecté le produit à la PS5®, la console PS4™, ou au PC.
- Après avoir allumé à la PS5®, la console PS4™, ou au PC.
- Après avoir désactivé le mode veille.



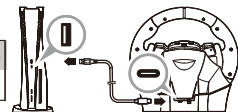
**Si les virages ou les saisies des pédales semblent anormaux :**

- Suivez les instructions à partir de 1 pour reconnecter le volant et/ou la pédale.
- Veuillez tourner le volant complètement vers la droite et ensuite vers la gauche, puis appuyez sur les pédales L et R une fois de chaque jusqu'à ce qu'elles soient complètement enfoncées.

## Méthode de recharge

Pour charger le produit, connectez-le au port USB-A de la console PS5®, de la console PS4™ ou du PC lorsque l'appareil est allumé ou en mode veille.

État de charge	Pas de batterie	Batterie faible	Mise en charge	Chargement terminé
État de la LED (L)	LED éteinte	Clignote en orange	Clignote lentement en orange	LED éteinte



# Mode ASSIGN


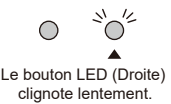

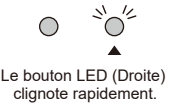
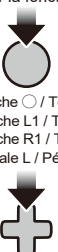
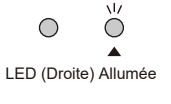

Vous pouvez configurer les fonctions des touches en utilisant cette fonction.

## Touches paramétrables

Touche L1 / Touche L2 / Touche L3 / Touche R1 / Touche R2 / Touche R3 / Palette de vitesse L / Palette de vitesse R / Pédales L / Pédales R

## Fonctions paramétrables

Touche  $\Delta$  / Touche  $\circ$  / Touche  $\times$  / Touche  $\square$  / Touche L1 / Touche L2 / Touche L3 / Touche R1 / Touche R2 / Touche R3 / Pédales L / Pédales R / Touches directionnelles (Droite / Bas / Gauche / Haut) / Manette gauche (Droite / Bas / Gauche / Haut) / Manette droite (Droite / Bas / Gauche / Haut) / Touche NC (Saisie Touche Désactivée)

	Opération	Statut de la LED	Résultat de réglage
①	 <p>Maintenez la touche ASSIGN pendant 3 secondes</p>	 <p>Le bouton LED (Droite) clignote lentement.</p>	
②	 <p>Appuyez sur une des des touches paramétrables</p> <p>Touche L1 / Touche L2 / Touche L3 / Touche R1 / Touche R2 / Touche R3 / Palette de vitesse L / Palette de vitesse R / Pédales L / Pédales R</p>	 <p>Le bouton LED (Droite) clignote rapidement.</p>	<b>Début du réglage</b>  Les touches sont désactivées lors du réglage
③	 <p>Appuyez sur la fonction désirée</p> <p>Touche <math>\Delta</math> / Touche <math>\circ</math> / Touche <math>\times</math> / Touche <math>\square</math> / Touche L1 / Touche L2 / Touche L3 / Touche R1 / Touche R2 / Touche R3 / Pédales L / Pédales R</p> <p>Touches directionnelles (Droite / Bas / Gauche / Haut) / Manette gauche (Droite / Bas / Gauche / Haut) / Manette droite (Droite / Bas / Gauche / Haut) / Touche NC (Saisie Touche Désactivée)</p>	 <p>LED (Droite) Allumée</p>	<b>Fin de la configuration</b>   Si vous souhaitez attribuer NC (Touche désactivée): Appuyez et maintenez pendant 3 secondes la même touche enfoncée en étape 2.



Exemple : Si vous souhaitez attribuer la touche directionnelle gauche au stick gauche

1. Réglez l'interrupteur de la croix directionnelle sur LS. (La fonction du bouton directionnel est commutée sur le joystick gauche.)



2. Appuyez sur la flèche gauche de la croix.



- Il n'est pas possible d'attribuer plusieurs fonctions sur une touche unique.
- Les fonctions des touches suivantes ne peuvent pas être attribuées : PS5<sup>®</sup> : Touche  $\text{PS}$  (PS), Touche  $\text{V}$  (création), Touche  $\text{O}$  (options), Touche ASSIGN PS4<sup>™</sup>: Touche  $\text{PS}$  (PS), Touche SHARE, Touche options, Touche ASSIGN
- Si vous n'effectuez pas l'étape ② après la ①, la LED (Droite) s'éteint au bout de quatre secondes et le mode d'affectation se termine automatiquement.
- Lorsque la LED (Droite) s'allume, elle indique qu'une touche est remappée et restera de la sorte tant que la fonction de la touche n'est pas rétablie par défaut.
- Les réglages seront sauvegardés même si la console PS5<sup>®</sup>, la console PS4<sup>™</sup>, ou PC est éteint, ou le récepteur est déconnecté.

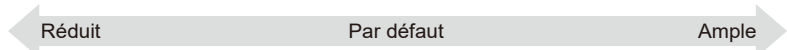


## Comment réinitialiser les touches individuellement

Pour étape ③, appuyez sur le même bouton qu'en étape ② pour réinitialiser les touches par défaut individuellement.

# Réglage de la zone morte

La zone morte d'un volant centré est réglable sur sept niveaux. La couleur de la LED (Gauche) changera pour indiquer le niveau de la zone morte.



Niveau zone morte	1	2	3	4	5	6	7
État des voyants LED	Vert	Jaune	Rouge	Violet	Bleu	Bleu clair	Blanc

	Opération	Statut de la LED	Résultat de réglage
①	<p>Maintenez la touche ASSIGN pendant 3 secondes</p>	<p>Le bouton LED (Droite) clignote lentement.</p>	
②	<p>Appuyer sur la touche ≡ (options)</p>	<p>Le bouton LED (Droite) clignote rapidement.</p>	<p><b>Début du réglage</b></p> <p>Les touches sont désactivées lors du réglage</p>
③	<p>Placez l'interrupteur de configuration le croix directionnelle sur DP</p> <p>DP LS RS</p>		
④	<p>La niveau de la zone morte augmente</p> <p>La niveau de la zone morte diminue</p>	<p>La couleur de la LED (Gauche) change en fonction du réglage et selon le tableau ci-dessus</p>	<p>La valeur de la sensibilité augmente en appuyant "haut" sur la croix directionnelle.</p> <p>La valeur de la sensibilité baisse en appuyant "bas" sur la croix directionnelle.</p>
⑤	<p>Appuyez sur la touche ASSIGN</p>	<p>Le bouton LED (Gauche) devient blanc. LED (Droite) s'éteint.</p> <p>• La LED (Droite) s'allume en vert lorsque les touches sont attribuées des fonctions différentes.</p>	<p><b>Fin de la configuration</b></p>

- Si vous n'effectuez pas l'étape ② après la ①, La LED (droit) s'éteint après quatre secondes et le mode de réglage de la zone morte se termine automatiquement.
- Les réglages seront sauvegardés même si la console PS5®, la console PS4™, ou PC est éteint, ou le récepteur est déconnecté.

# Réglage de la sensibilité - Volant

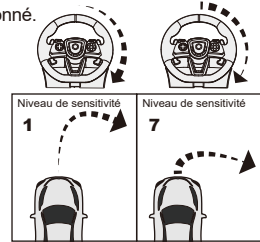
La sensibilité du volant peut être réglée sur sept différents niveaux.

La couleur de la LED (gauche) change de couleur pour indiquer le niveau sélectionné.

## Paramètres préférés

- Je veux faire un grand virage.
  - Les saisies de conduite sont trop sensibles et difficiles à manœuvrer.
- ➔ Régler la sensibilité sur **1** ou **2**

- Je veux virer avec un minimum de braquage.
  - Le véhicule ne tourne pas assez ou pas assez vite.
- ➔ Réglez la sensibilité sur **6** ou **7**



Niveau de sensibilité	1	2	3	4	5	6	7
État des voyants LED	Vert	Jaune	Rouge	Violet	Bleu	Bleu clair	Blanc

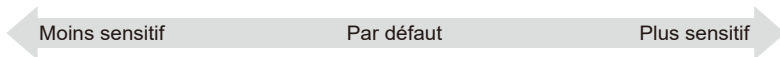
	Opération	Statut de la LED	Résultat de réglage
①	<p>Maintenez la touche ASSIGN pendant 3 secondes</p>	<p>Le bouton LED (Droite) clignote lentement.</p>	
②	<p>Appuyer sur la touche ≡ (options)</p>	<p>Le bouton LED (Droite) clignote rapidement.</p>	<p><b>Début du réglage</b></p> <p>Les touches sont désactivées lors du réglage</p>
③	<p>Réglez l'interrupteur de la croix directionnelle sur Stick Gauche</p> <p>DP LS RS</p>		
④	<p>Augmentation de la sensibilité</p> <p>Diminution de la sensibilité</p>	<p>La couleur de la LED (Gauche) change en fonction du réglage et selon le tableau ci-dessus</p>	<p>La valeur de la sensibilité augmente en appuyant "haut" sur la croix directionnelle.</p> <p>La valeur de la sensibilité baisse en appuyant "bas" sur la croix directionnelle.</p>
⑤	<p>Appuyez sur la touche ASSIGN</p>	<p>Le bouton LED (Gauche) devient blanc. LED (Droite) s'éteint.</p> <p>• La LED (Droite) s'allume en vert lorsque les touches sont attribuées des fonctions différentes.</p>	<p><b>Fin de la configuration</b></p>

- Si vous n'effectuez pas l'étape ② après la ①, la LED (Droit) s'éteindra après quatre secondes et le mode de réglage de la sensibilité se terminera automatiquement.
- Les réglages seront sauvegardés même si la console PS5®, la console PS4™, ou PC est éteint, ou le récepteur est déconnecté.

# Réglage de la sensibilité - Pédalier

La sensibilité du volant peut être réglée sur sept différents niveaux.

La couleur de la LED (gauche) change de couleur pour indiquer le niveau sélectionné.



Niveau de sensibilité	1	2	3	4	5	6	7
État des voyants LED	Vert	Jaune	Rouge	Violet	Bleu	Bleu clair	Blanc

Opération	Statut de la LED	Résultat de réglage
<p>①</p> <p>Maintenez la touche ASSIGN pendant 3 secondes</p>	<p>Le bouton LED (Droite) clignote lentement.</p>	
<p>②</p> <p>Maintenez la pédale que vous souhaitez modifier pendant 3 secondes</p>	<p>Le bouton LED (Droite) clignote rapidement.</p>	<p><b>Début du réglage</b></p> <p>Les touches sont désactivées lors du réglage</p>
<p>③</p> <p>Augmentation de la sensibilité</p> <p>Diminution de la sensibilité</p>	<p>La couleur de la LED (Gauche) change en fonction du réglage et selon le tableau ci-dessus</p>	<p>La valeur de la sensibilité augmente en appuyant "haut" sur la croix directionnelle.</p> <p>La valeur de la sensibilité baisse en appuyant "bas" sur la croix directionnelle.</p>
<p>④</p> <p>Appuyez sur la touche ASSIGN</p>	<p>Le bouton LED (Gauche) devient blanc. LED (Droite) s'éteint.</p> <p>• La LED (Droite) s'allume en vert lorsque les touches sont attribuées des fonctions différentes.</p>	<p><b>Fin de la configuration</b></p>

• Si vous n'effectuez pas l'étape ② après la ①, la LED (Droit) s'éteindra après quatre secondes et le mode de réglage de la sensibilité se terminera automatiquement.

• Les réglages seront sauvegardés même si la console PS5®, la console PS4™, ou PC est éteint, ou le récepteur est déconnecté.

# Mode Pilotage

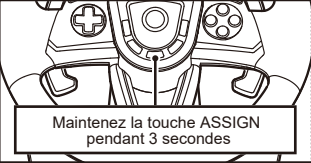

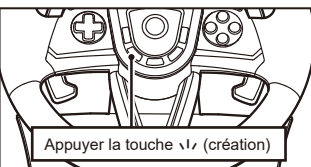


Profitez d'une expérience de conduite plus rapide en ajustant l'angle de rotation de 270° à 180°.



• Les réglages seront sauvegardés même si la console PS5®, la console PS4™, ou PC est éteint, ou le récepteur est déconnecté.

## Réglage de la sensibilité / Réglage de la zone morte / Mode Pilotage Réinitialiser les paramètres par défaut

Pour restaurer les paramètres suivants en même temps : Ajustement de la sensibilité • Ajustement de la zone morte • Mode Pilotage.

Opération	Statut de la LED	Résultat de réglage
<p>①</p>  <p>Maintenez la touche ASSIGN pendant 3 secondes</p>	 <p>Le bouton LED (Droite) clignote lentement.</p>	
<p>②</p>  <p>Appuyer la touche  (création)</p>	 <p>LED (Droit) s'éteint</p> <p>• La LED (Droite) s'allume en vert lorsque les touches sont attribuées des fonctions différentes.</p>	<p><b>Tous les paramètres sont réinitialisés aux valeurs par défaut.</b></p> <ul style="list-style-type: none"> <li>• Les valeurs par défaut de la zone morte et de la linéarité sont de "4".</li> <li>• Lorsque le mode pilotage est désactivé, la valeur du volant sera rétablie par défaut à 270°.</li> </ul>

• Si vous n'effectuez pas l'étape ② après la ①, la LED (Droite) s'éteindra après quatre secondes et le mode de réglage de la sensibilité se terminera automatiquement.

## Comment réinitialiser toutes les touches

EN

FR





ES

DE

IT

NL

PT

Opération	Statut de la LED	Résultat de réglage
<p>①</p>  <p>Maintenez la touche ASSIGN pendant 3 secondes</p>	 <p>Le bouton LED (Droite) clignote lentement.</p>	
<p>②</p>  <p>Appuyer la touche (PS)</p>	 <p>LED (Droite) s'éteint</p>	<p><b>Réinitialiser tous les paramètres des touches</b></p> <p>Toutes les affectations de boutons seront réinitialisées aux paramètres par défaut.</p>

## Application [HORI Device Manager Vol.2]

Personnalisez la sensivité du volant de course, la zone morte et d'autres paramètres à l'aide de l'application dédiée. ( PC requis )

Profil / Configuration des touches / Réglage du radius de braquage / Ajustement de la "zone morte" / Sensitivité du volant / Sensitivité des pédales

## ■ Télécharger l'Application

<https://hori.co.uk/spf-022U/app/>

Systèmes d'exploitation supportés	Windows® 11 / 10
Configuration système	Port USB-A, Connexion Internet

## Dépannage

### ① Le produit ne fonctionne pas

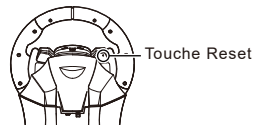
Veuillez essayer les méthodes de dépannage suivantes.

- Si le produit ne réagit pas aux saisies des touches, cela peut être dû à une batterie faible. Veuillez charger la batterie complètement en utilisant le câble USB inclus et une source d'alimentation appropriée.
- Si les touches ne fonctionnent pas immédiatement après avoir branché le volant, veuillez appuyer sur le touche (PS) et définir le volant comme manette principal pour votre profil.

### ② Le produit est incapable de charger, ne réagit pas aux saisies même lorsqu'il est complètement chargé ou réagit aléatoirement sans saisies

Veuillez essayer les étapes suivantes

1. Appuyez sur le bouton de réinitialisation situé à l'arrière du produit à l'aide d'un bâton fin ou un objet similaire (par exemple, un trombone). N'utilisez pas d'aiguilles pointues. Cela pourrait rayer ou endommager le produit.
2. Reconnectez-vous. → **p. 8-9**



### ③ Il est impossible d'y connecter la Manette de jeu sans fil DualSense™ / Manette sans fil DUALSHOCK®4

Veuillez éteindre et rallumer la console.

## Précautions à propos de la communication sans fils

Ce produit utilise une bande passante de fréquence radio de 2,4 GHz. Des interférences sans fil peuvent se produire s'il est utilisé en même temps que d'autres appareils sans fil utilisant également la bande passante de fréquence radio de 2,4 GHz, y compris la console PS5®.

Veuillez ne pas utiliser ce produit dans des endroits où les appareils sans fil sont interdits, ainsi qu'en proximité d'appareils électriques tels que les stimulateurs cardiaques, des dispositifs médicaux, des alarmes incendie ou tout autre équipement d'urgence. Les signaux peuvent interférer avec ces appareils et provoquer des accidents.

## Avertissement sur la batterie

Si la batterie fuit, évitez tout contact du liquide avec votre peau. Ne pas mettre le produit proche d'une source de chaleur ou l'exposer directement au soleil. Il se peut que la batterie interne s'épuise avec le temps.

- Veuillez être attentif aux points suivants lors de l'utilisation ou de la conservation du produit. La batterie intégrée peut surchauffer et s'enflammer, provoquer un choc électrique, des lésions, une déformation ou un dysfonctionnement du produit.
  - Ne mettez pas le produit dans le feu, micro-ondes, conteneur à haute pression, ou utiliser le sèche-linge pour sécher.
  - Veuillez à ne pas laisser le produit dans les lieux à haute température qui sont les suivants:
    - Près des sources de chaleur, exposé directement au soleil
    - Tapis chauffant, tapis à poils longs, ou au dessus de votre téléviseur
    - À l'extérieur ou dans la voiture durant l'été
- Veillez à ne pas charger ce produit autrement que par la méthode de référence spécifiée. La batterie intégrée peut surchauffer ou casser; et cela peut provoquer un feu ou un dysfonctionnement du produit.
- Veillez à ne pas toucher le produit lors de son chargement lors d'un orage, car cela peut provoquer un choc électrique.
- Conservez le câble USB séparément des objets en métal. Ceci peut provoquer une surchauffe, une casse, un choc électrique, ou un court-circuit.
- Ne jamais désassembler, réparer ou modifier le produit. Cela peut provoquer un début d'incendie, une casse ou une surchauffe.
- Ne pas faire tomber, causer un impact fort ou marcher sur le produit. Cela peut provoquer une inflammation, une surchauffe, ou une panne du produit.
- Veuillez à ne pas laisser le produit en contact avec des matières liquides ou inconnues. Ceci peut provoquer un feu, un choc électrique, ou un dysfonctionnement. Si une matière liquide ou inconnue rentre à l'intérieur du produit, arrêtez d'utiliser immédiatement le produit et contactez-nous pour une vérification.
- Veillez à ne pas laisser le produit en contact avec l'eau et ne l'utilisez pas avec les mains humides ou grasses. Cela peut provoquer un choc électrique ou un dysfonctionnement.
- Veillez à ne pas laisser le produit dans des lieux humides, poussiéreux, ou enfumés. Cela peut provoquer un choc électrique ou un dysfonctionnement.
- Veillez à ne pas laisser le câble USB près de matières inconnues ou de la poussière. Cela peut provoquer un choc électrique, un dysfonctionnement, ou un faux contact. Utilisez un chiffon sec pour essuyer toutes traces inconnues ou poussiéreuses.
- Veuillez charger le produit dans une pièce à la température entre 10 - 35°C. Charger le produit en dehors de cette intervalle de température peut résulter à un mauvais chargement du produit ou bien prolonger le temps de chargement.
- Veuillez noter que, comme toute batterie rechargeable, la quantité de charge maximale que la batterie peut contenir diminuera progressivement au fil du temps après de nombreux cycles de charge.
- Si la durée d'utilisation d'une batterie pleine est anormalement courte, cela signifie probablement qu'elle est en fin de vie.
- Assurez-vous de recharger la batterie au moins une fois tous les 3 mois pour qu'elle reste fonctionnelle, même si vous ne l'utilisez pas pendant une longue période.



Les batteries au lithium-ion sont recyclables.



# Caractéristiques

## Volant

Dimensions externes	: L 28 cm × l 27,5 cm × H 28,6 cm
Diamètre	: 28 cm
Angle de rotation	: 270°
Poids	: 1,4 kg
Méthode de connexion	: Communication sans fil 2,4 GHz
Temps de charge	: 3 hours
Autonomie	: Jusqu'à 10 heures Le temps d'utilisation peut être considérablement raccourci en fonction de l'environnement d'utilisation.

## Pédalier

Dimensions externes	: L 22,5 cm × l 30 cm × H 15 cm
Poids	: 0,6 kg
Longueur du câble	: 2 m

## Récepteur

Dimensions externes	: L 3,4 cm × l 1,7 cm × H 0,8 cm
Poids	: 4 g
Méthode de connexion	: Communication sans fil 2,4 GHz

## Câble USB

Longueur du câble	: 2 m
Type de connexion	: USB-A vers USB-C™

### AVERTISSEMENT:

Tout changement ou modification non expressément approuvé par la partie responsable de la conformité pourrait annuler l'autorité de l'utilisateur à faire fonctionner l'équipement.

La FCC souhaite vous informer des points suivants :

Cet appareil obéit à la partie 15 du règlement de la FCC. Son fonctionnement est sujet à deux conditions: (1) L'appareil ne doit pas causer d'interférences nuisibles, et (2) cet appareil doit tolérer les interférences reçues, ce qui inclut les interférences qui risquent de provoquer une utilisation indésirable.

**REMARQUE:** Cet équipement a été testé et déclaré conforme aux limites imposées aux appareils numériques de class B, conformément à la section 15 du règlement de la FCC. Ces limites sont conçues pour fournir une protection raisonnable contre les interférences nuisibles dans une installation résidentielle. Cet équipement génère, utilise et peut émettre de l'énergie de fréquence radio. S'il n'est pas installé et utilisé conformément aux instructions, il peut causer des interférences nuisibles aux communications radio. Cependant, rien ne garantit que des interférences ne se produiront pas dans une installation particulière. Si cet équipement provoque des interférences nuisibles avec la réception de radio ou de télévision, ce qui peut être déterminé en éteignant et en rallumant l'équipement, l'utilisateur est invité à tenter de corriger l'interférence en appliquant l'une ou plusieurs des mesures suivantes:

- Réorienter ou déplacer l'antenne de réception.
- Augmenter la distance entre l'équipement et le récepteur.
- Raccordez l'équipement à une prise d'un circuit différent de celui auquel le récepteur est connecté.
- Consultez le revendeur ou un technicien expérimenté en radio / TV pour obtenir de l'aide.

Conformité à l'exposition aux RF

- 1) Cet appareil est conforme aux limites d'exposition aux radiations fixées par la FCC pour un environnement non contrôlé.
- 2) Cet émetteur ne doit pas être situé ou fonctionner en conjonction avec une autre antenne ou un autre émetteur.

Déclaration de l'IC :

Cet appareil est conforme aux standards exemptés de licence d'Industrie Canada RSS. Son utilisation est soumise aux deux conditions suivantes :

- (1) cet appareil ne doit pas causer d'interférences nuisibles, et
  - (2) cet appareil doit accepter toute interférence, y compris les interférences susceptibles de provoquer un fonctionnement indésirable de l'appareil.
- Cet appareil est conforme aux limites d'exposition aux rayonnements fixées par Industrie Canada pour un environnement non contrôlé.

CAN ICES-003(B) / NMB-003(B)

This Class B digital apparatus complies with Canadian ICES-003.

Cet appareil numérique de la classe B est conforme à la norme NMB-003 du Canada.

#### Déclaration de conformité UE simplifiée

HORI déclare que ce produit est conforme à la directive 2014/53/UE

Le texte intégral de la déclaration de conformité UE est disponible à l'adresse suivante :

<https://hori.co.uk/consumer-information/>

Pour le Royaume Uni : Par la présente, HORI déclare que ce produit est conforme aux exigences légales pertinentes.

L'intégralité du texte de la déclaration de conformité est disponible à l'adresse Internet suivante :

<https://hori.co.uk/consumer-information/>

#### INFORMATIONS SUR LA DESTRUCTION DU PRODUIT

Le symbole ci-dessus signifie que, conformément aux lois et réglementations locales, vous devez mettre au rebut votre produit et/ou sa batterie séparément des ordures ménagères. Lorsque ce produit n'est plus utilisable, portez-le dans un centre de collecte des déchets agréé par les autorités locales. La collecte et le recyclage séparé de votre produit et/ou de sa batterie lors de l'élimination permettent de préserver les ressources naturelles et de protéger l'environnement et la santé des êtres humains.



HORI garantit à l'acheteur d'origine que notre produit acheté neuf dans son emballage d'origine est exempt de tout défaut de matériau et de fabrication pendant une période d'un an à compter de la date d'achat d'origine. Si la demande de garantie ne peut pas être traitée par le revendeur d'origine, veuillez contacter le service client HORI.

Pour contacter le support client en Amérique du Nord et en Amérique latine, veuillez utiliser notre formulaire de support client :

<https://stores.horiusa.com/contact-us/>

Pour contacter le support client en Europe, veuillez envoyer un e-mail à [info@horiuk.com](mailto:info@horiuk.com)

#### Informations sur la garantie :

Pour l'Amérique du Nord, L'Amérique Latine, l'Australie : <https://stores.horiusa.com/policies/>

Pour l'Europe et le Moyen-Orient : <https://hori.co.uk/policies/>

Le produit réel peut différer de l'image.

Le fabricant se réserve le droit de modifier les aractéristiques du produit sans préavis.

« PS », « PlayStation », « PS5 », « PS4 », « DualSense », et « DUALSHOCK » sont des marques déposées ou des marques commerciales de Sony Interactive Entertainment Inc.

Toutes les autres marques commerciales sont la propriété de leurs propriétaires respectifs.

Fabriqué et distribué sous licence de Sony Interactive Entertainment Inc. ou de ses sociétés affiliées.

USB-C est une marque déposée de USB Implementers Forum.

HORI et le logo de HORI sont des marques déposées de HORI.