

HORI HOTAS FLIGHT CONTROL SYSTEM & MOUNT  
para PC (Windows® 11 / 10)

# Manual de instruções

Obrigado por ter adquirido este produto.

Antes de utilizar este produto, leia atentamente as instruções.

Depois de ler o manual de instruções, guarde-o para referência.

## Conteúdo

<b>Manual de início rápido</b> .....	2
<b>Atenção</b> .....	3
<b>Conteúdo</b> .....	4
<b>Hardware compatível</b> .....	4
<b>Disposição e características</b> .....	5-6
▶ Joystick	
└ Apoio para a mão	
▶ Acelerador	
└ Controlo de ajuste da resistência do acelerador	
└ Conector	
<b>Configuração</b> .....	7-9
▶ Ao utilizar numa secretária	
▶ Montagem numa secretária com o grampo	
└ Instruções de montagem do grampo	
<b>Aplicação [ HORI Device Manager Vol.2 ]</b> .....	10
▶ Transferir aplicação	
▶ Acerca do perfil	
<b>Características principais</b> .....	11

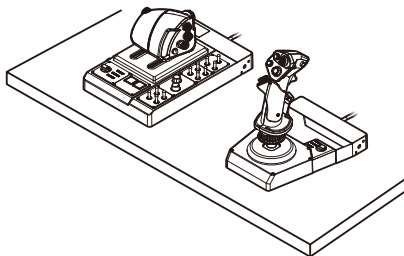


### ◀ Software compatível

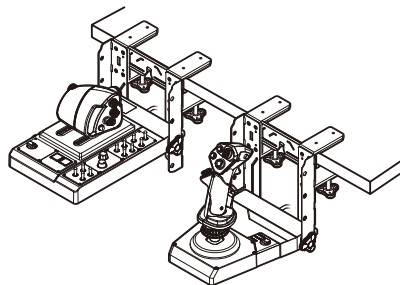
<https://hori.co.uk/hpc-045U/compatibility/>

# Manual de início rápido

## 1 Posicionar o Joystick e o Acelerador.

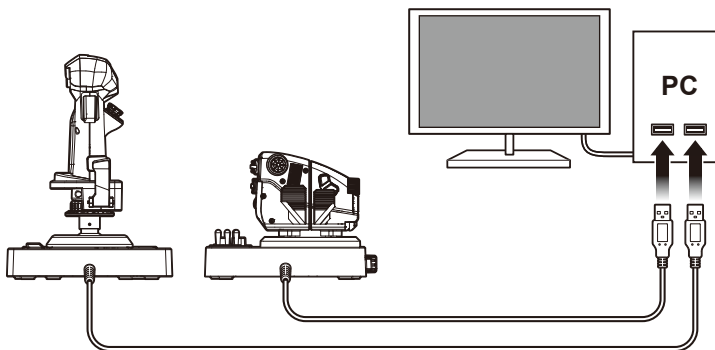


Ao utilizar numa secretária  
⇒ p.7



Montagem numa secretária com o grampo  
⇒ p.7-9

## 2 Ligar o joystick e o acelerador ao PC.



Siga as instruções abaixo para evitar avarias.

- Não utilize este produto com um centro USB ou cabo de extensão.
- Não ligue ou desligue a ficha USB durante a utilização.
- Não pressione botões ou mova o Joystick ou o Acelerador ao ligar este produto a um PC, ao ligar o PC ou a despertar o PC do modo de descanso.

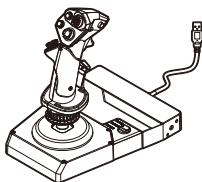


## Atenção

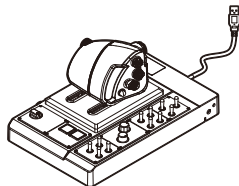
**Pais / Tutores:  
leiam atentamente as seguintes informações.**

- Este produto contém peças pequenas. Manter afastado de crianças com menos de 3 anos de idade.
- Manter este produto afastado de crianças pequenas ou bebés. Consultar um médico imediatamente se alguma das peças forem engolidas.
- Cabo comprido. Risco de estrangulamento.
- Manter o produto afastado de áreas poeirentas ou húmidas.
- Não utilizar este produto se o mesmo tiver sido danificado ou modificado.
- Não molhar este produto. Isto pode causar um choque elétrico ou avaria.
- Não coloque o produto perto de fontes de calor nem o deixe sob luz solar direta durante um período prolongado. O sobreaquecimento pode causar uma avaria.
- Não utilize este produto com um centro USB ou cabo de extensão. O produto pode não funcionar corretamente.
- Não tocar nas partes metálicas da ficha USB.
- Não impactar ou aplicar peso sobre o produto.
- Não puxar com força ou dobrar o cabo do produto.
- Não desmontar, modificar ou tentar reparar este produto.
- Se o produto necessitar de limpeza, utilizar apenas um pano macio e seco. Não utilizar quaisquer agentes químicos como benzeno ou diluente.
- Os fios não devem ser inseridos em tomadas.
- A embalagem deve ser guardada, uma vez que contém informações importantes.
- O funcionamento normal do produto pode ser perturbado por uma forte interferência eletromagnética. Se assim for, basta reiniciar o produto para retomar o funcionamento normal e seguir o manual de instruções. Caso a função não seja retomada, desloque-se para uma área que não tenha interferência eletromagnética para utilizar o produto.
- Não utilizar este produto para qualquer outro fim que não seja o pretendido. Não somos responsáveis por quaisquer acidentes ou danos em caso de utilização que não seja a pretendida.

## Conteúdo



Joystick × 1



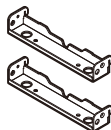
Acelerador × 1



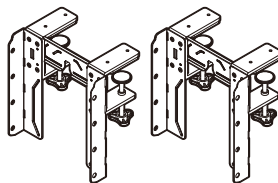
Manual de instruções × 1



Apoio para a mão × 1



Peças de montagem × 2



Grampo × 2



Parafusos M5 × 4



Parafusos M4 × 4



Parafusos de botão × 4

Peças de montagem para secretária

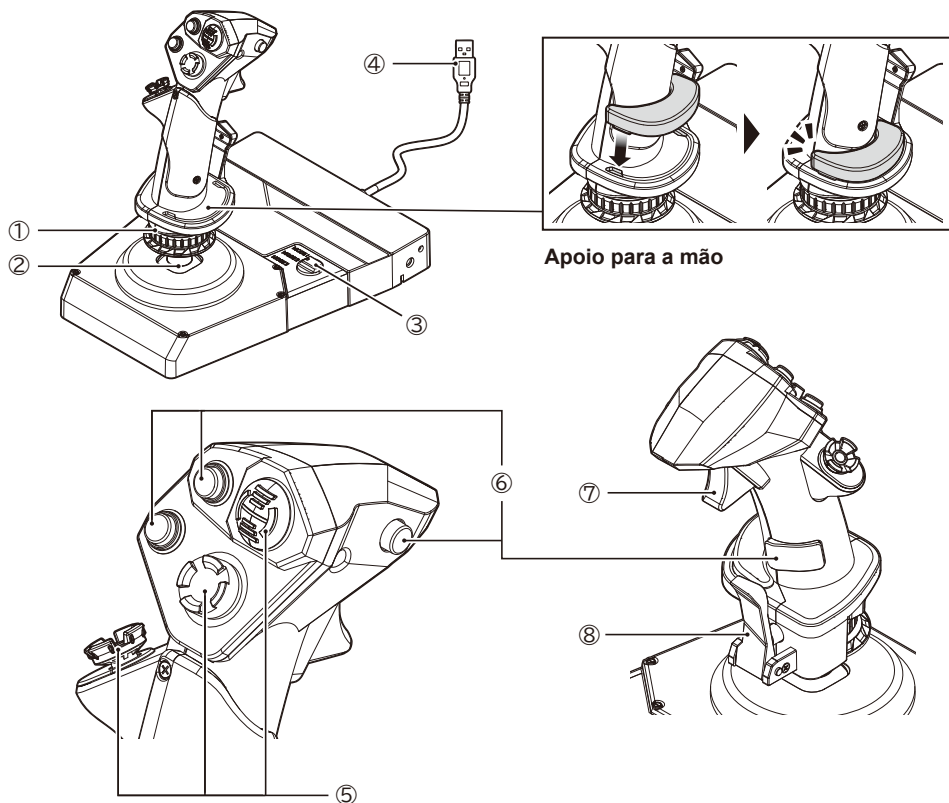
## Hardware compatível

### PC (DirectInput)

Sistema operativo compatível	Windows® 11 / 10
Método de entrada	DirectInput
Requisitos do sistema	Porta USB-A

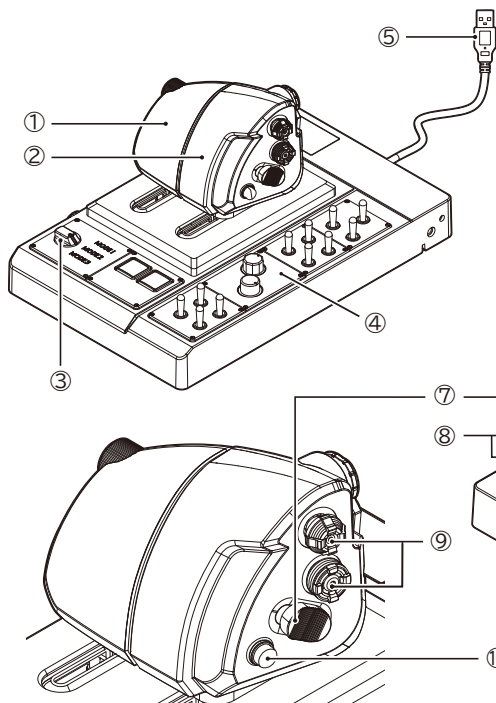
Funciona como comando de PC através de DirectInput. Este produto não suporta XInput.

## Joystick



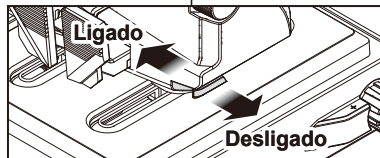
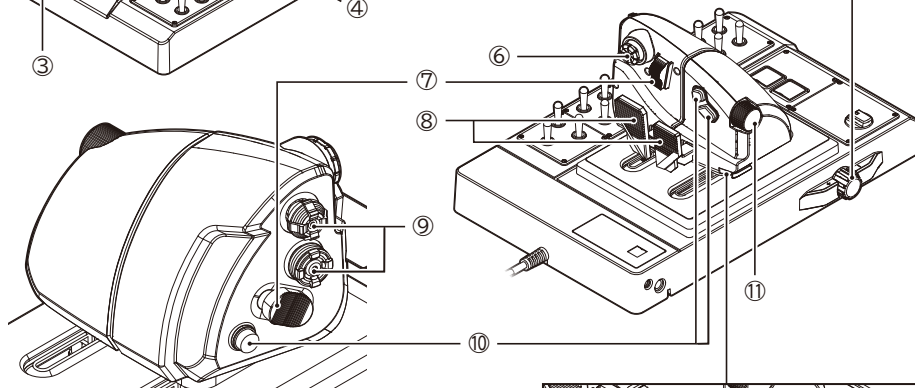
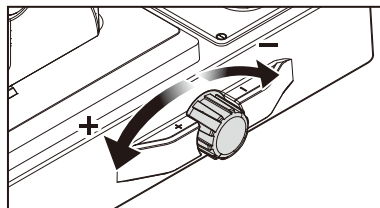
- ① Eixo do estabilizador vertical
- ② Eixo do joystick
- ③ Controlo do selecionador de perfil
- ④ Conector USB-A
- ⑤ Interruptor especial de 4 vias
- ⑥ Botão de ação
- ⑦ Gatilho bifásico
- ⑧ Botão do manípulo

# Acelerador



## Controlo de ajuste da resistência do acelerador

A resistência do acelerador pode ser ajustada através do controlo.



## Conector

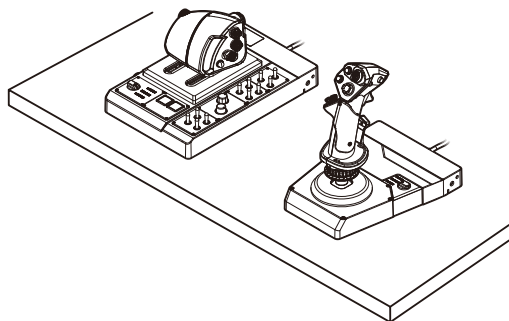
Ao deslizar o pin do conector, os aceleradores esquerdo e direito podem ser ligados/desligados.

- ① Acelerador esquerdo
- ② Acelerador direito
- ③ Controlo do seleccionador de perfil
- ④ Painel de controlo
  - Interruptor de alavanca × 11
  - Controlo do volume × 2
  - Botão × 2
- ⑤ Conector USB-A

- ⑥ Manípulo analógico
- ⑦ Interruptor especial de 2 vias
- ⑧ Eixo do estabilizador vertical
- ⑨ Interruptor especial de 4 vias
- ⑩ Botão de ação
- ⑪ Controlo do interruptor (2 vias)

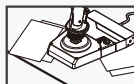
# Configuração

## Ao utilizar numa secretária



### Ler antes de configurar

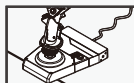
- ⊘ Não prenda o produto a uma superfície instável, como exemplificado no diagrama abaixo.



Objeto por baixo

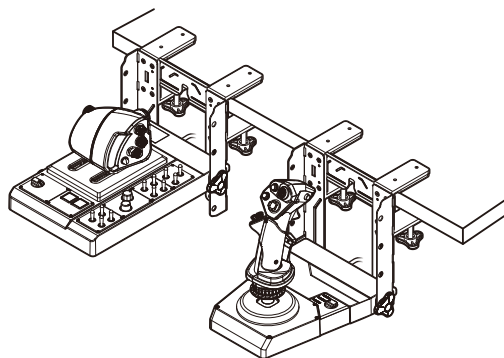


Superfície molhada

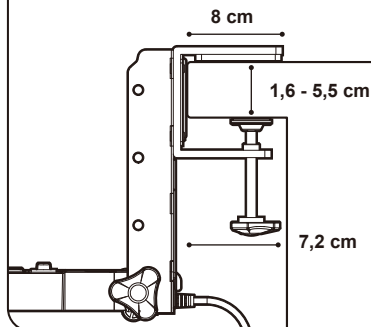


A sair da secretária

## Montagem numa secretária com o grampo

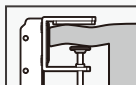


### É necessária uma superfície lisa e firme (por exemplo, uma mesa)



### Ler antes de configurar

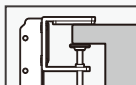
- ⚠ Suporte o joystick / acelerador durante o processo de montagem até o produto estar totalmente seguro.
- ⚠ Desprenda com cuidado para evitar danos à mobília ou produto.
- ⊘ Não prenda o produto a uma superfície instável, como exemplificado no diagrama abaixo.



Irregular



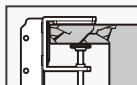
Demasiado espessa



Grampo mal encaixado



Fina ou mole



Frágil (por exemplo, vidro)

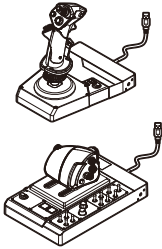
# ■ Instruções de montagem do grampo

Joystick / acelerador

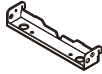
Ambos os dispositivos podem ser montados através do seguinte procedimento.

## O que utilizar

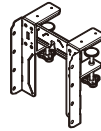
① Dispositivo



② Peças de montagem × 1



③ Grampo × 1



④ Parafusos M5 × 2



⑤ Parafusos M4 × 2



⑥ Parafusos de botão × 2



× 2 Conjuntos

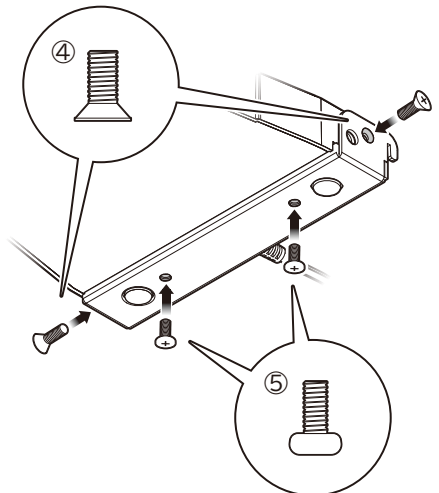
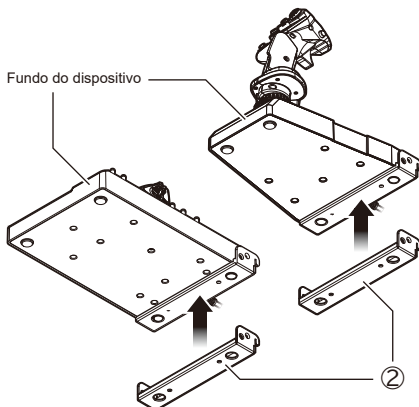
## Preparação



Chave de parafusos  
\*Não incluído

1

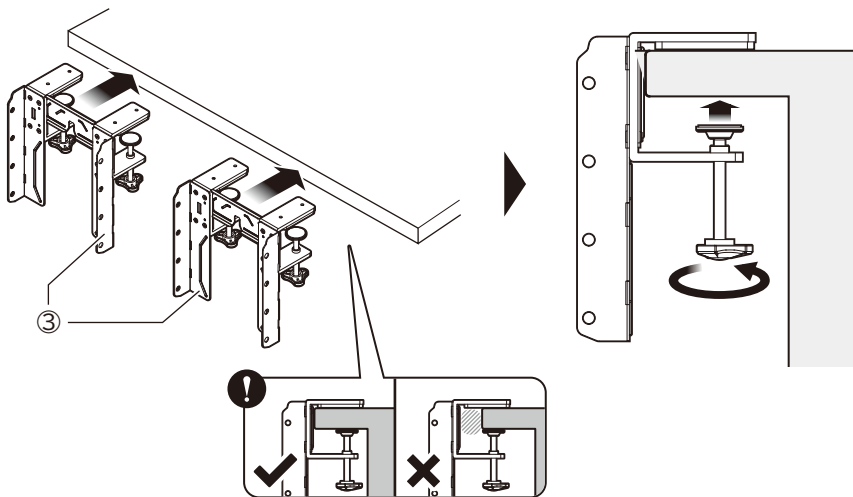
Afixar a peça de montagem ao dispositivo





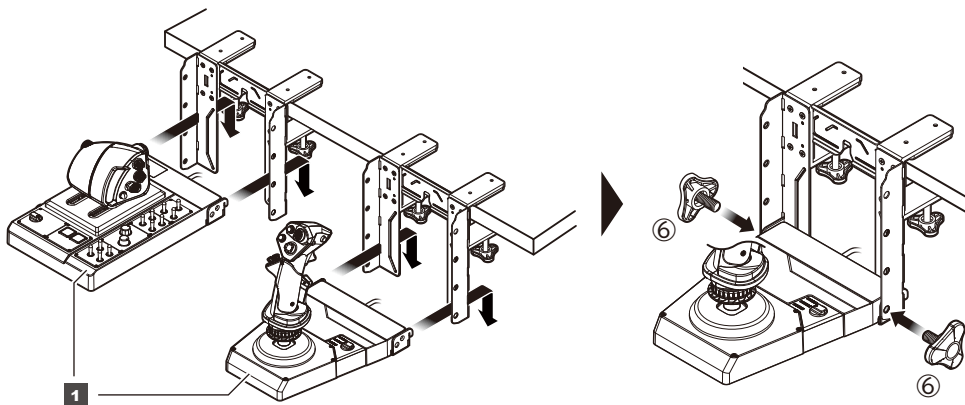
2

Prenda o grampo à secretária

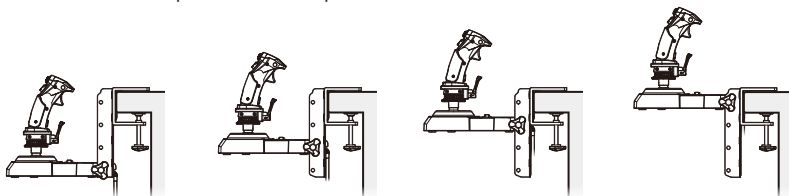


3

Prenda **1** ao grampo



Ajuste a altura conforme preferir durante o passo 3



## Aplicação [ HORI Device Manager Vol.2 ]

Personalize a configuração dos botões, a sensibilidade do joystick e outras definições com a aplicação complementar.

### Transferir aplicação

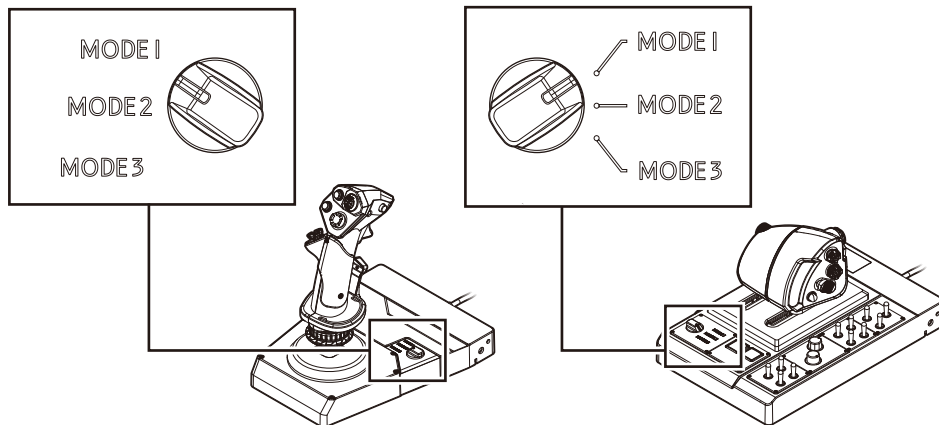
<https://hori.co.uk/hpc-045U/app/>

Sistema operativo compatível	Windows® 11 / 10
Requisitos do sistema	Porta USB-A, Ligação à Internet

### Acerca do perfil

Pode ajustar as definições com a aplicação complementar e guardar até três perfis de forma independente no Joystick e no Acelerador.

Os perfis guardados podem ser facilmente mudados com o [Controlo do selecionador de perfil] na base de ambos os dispositivos.



# Características principais

## Joystick

Dimensões externas	: L 19 × P 25,3 × A 25 cm
--------------------	---------------------------

Peso	: 1,3 kg
------	----------

Tipo de ligação	: USB-A
-----------------	---------

Comprimento do cabo	: 3 m
---------------------	-------

## Acelerador

Dimensões externas	: L 19 × P 30 × A 15,5 cm
--------------------	---------------------------

Peso	: 2 kg
------	--------

Tipo de ligação	: USB-A
-----------------	---------

Comprimento do cabo	: 3 m
---------------------	-------

## Grampo

Dimensões externas	: L 20,2 × P 12,5 × A 21,6 cm
--------------------	-------------------------------

Peso	: 1,6 kg
------	----------

Espessura da superfície montável	: 1,6 - 5,5 cm
----------------------------------	----------------

**Para mais informações, visite este website**

<https://hori.co.uk/hpc-045U/>



EN

FR

ES

DE

IT

NL

PT

#### ATENÇÃO:

Todas as alterações ou modificações não aprovadas expressamente pela parte responsável pela conformidade podem anular a autoridade do utilizador para operar o equipamento.

#### INFORMAÇÃO DA FCC

Este equipamento foi considerado como estando em conformidade nos termos da parte 15 do Regulamento da FCC. A operação está sujeita às duas condições seguintes: (1) Este equipamento não pode causar interferência nociva e (2) este equipamento tem de aceitar qualquer interferência recebida, incluindo interferência que possa causar uma operação indesejada.

NOTA: este equipamento foi testado e considerado como estando em conformidade com os limites de um dispositivo digital da classe B, nos termos da parte 15 do Regulamento da FCC. Estes limites são concebidos para proporcionar uma proteção razoável contra interferências nocivas numa instalação residencial. Este equipamento gera, utiliza e pode irradiar energia de radiofrequência e, se não for instalado e utilizado em conformidade com as instruções, pode causar interferências prejudiciais às comunicações por rádio. No entanto, não há garantias de que não ocorram interferências numa determinada instalação. Se este equipamento causar interferências prejudiciais à receção de rádio ou televisão, que podem ser determinadas ao desligar e ligar o equipamento, o utilizador é encorajado a tentar corrigir a interferência através de uma ou mais das seguintes medidas:

- Reorientar ou deslocar a antena de receção.
- Aumentar a separação entre o equipamento e o recetor.
- Ligar o equipamento a uma tomada num circuito diferente daquele a que o recetor está ligado.
- Consultar o distribuidor ou um técnico de rádio/TV experiente para obter ajuda.

#### Declaração de Conformidade Simplificada

A HORI vem por este meio declarar que este produto está em conformidade com a Diretiva 2014/ 53/UE. O texto completo da declaração de conformidade da UE está disponível no seguinte endereço da Internet:

<https://hori.co.uk/consumer-information>

Para o Reino Unido: a HORI vem por este meio declarar que este produto está em conformidade com os requisitos legais pertinentes. O texto completo da declaração de conformidade da UE está disponível no seguinte endereço da Internet:

<https://hori.co.uk/consumer-information>

#### INFORMAÇÕES SOBRE A ELIMINAÇÃO DO PRODUTOS

Quando vê este símbolo em qualquer um dos nossos produtos elétricos ou embalagens, é uma indicação de que o produto elétrico ou bateria relevante não deve ser eliminado como lixo doméstico geral na Europa. Para garantir o tratamento correto de resíduos do produto e da bateria, elimine-os em conformidade com quaisquer legislações ou requisitos locais aplicáveis para a eliminação de equipamento elétrico ou baterias. Ao fazê-lo, ajudará a conservar os recursos naturais e a melhorar as normas de proteção ambiental no tratamento e eliminação de resíduos elétricos.



A HORI garante ao comprador original que o produto comprado novo na sua embalagem original estará isento de quaisquer defeitos de material e de fabrico por um período de um ano a partir da data original de compra. Se não for possível processar o pedido de garantia através do distribuidor original, contacte diretamente o apoio ao cliente da HORI.

Para o apoio ao cliente na América do Norte e América Latina, utilize o nosso formulário de apoio ao cliente:

<https://stores.horiusa.com/contact-us/>

Para o apoio ao cliente na Europa, envie um e-mail para [info@horiuk.com](mailto:info@horiuk.com)

#### Informações sobre a garantia:

Para América do Norte, LATAM, Austrália : <https://stores.horiusa.com/policies/>

Para Europa e Oriente Médio : <https://hori.co.uk/policies/>

- A imagem na embalagem pode diferir do produto real.
- O fabricante reserva-se o direito de mudar o desenho ou características sem qualquer aviso prévio.
- Não são fornecidas funções para além das listadas.
- Não são fornecidos objetos para além dos listados nos conteúdos.
- HORI e o logótipo HORI são marcas comerciais registadas da HORI.
- Todas as outras marcas registadas são propriedade dos seus respetivos proprietários.