

HORI HOTAS FLIGHT CONTROL SYSTEM & MOUNT

per PC (Windows® 11 / 10)

Manuale di Istruzioni

Grazie per aver scelto questo prodotto.
Leggere attentamente le istruzioni prima dell'uso.
Una volta lette le istruzioni, conservarle per riferimenti futuri.



Indice dei contenuti

Guida all'avvio rapido	2
Avvertenze	3
Contenuti	4
Piattaforme compatibili	4
Layout e caratteristiche	5-6
▶ Joystick	
└ Poggiamano	
▶ Acceleratore	
└ Manopola per regolare la resistenza dell'acceleratore	
└ Connettore	
Come installare	7-9
▶ Quando usato poggiandolo sopra una scrivania	
▶ Quando montato su una scrivania tramite morsetti	
└ Istruzioni per montare i morsetti	
App [HORI Device Manager Vol.2]	10
▶ Scaricare l'App	
▶ Riguardo il Profilo	
Caratteristiche Principali	11

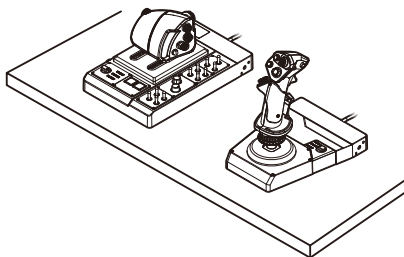


◀ Software compatibile

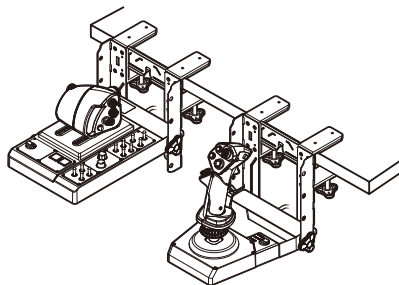
<https://hori.co.uk/hpc-045U/compatibility/>

Guida all'avvio rapido

1 Posizionare lo stick di controllo e l'acceleratore.

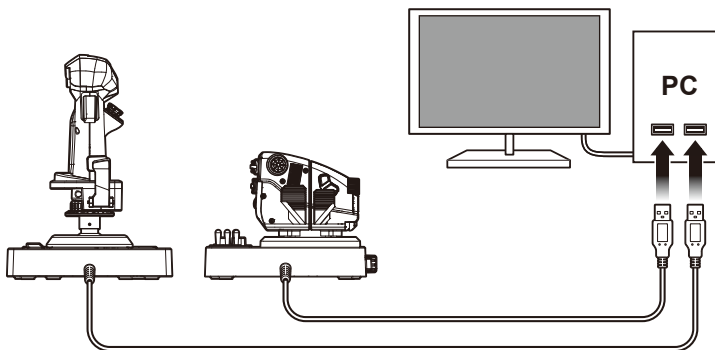


Quando usato poggiandolo sopra una scrivania
⇒ p. 7



Quando montato su una scrivania tramite morsetti
⇒ p. 7-9

2 Connettere lo stick di controllo e l'acceleratore al PC.



Si prega di seguire le istruzioni sottostanti per evitare malfunzionamenti.

- Non usare questo prodotto tramite un hub USB o tramite una prolunga.
- Non collegare o scollegare l'USB durante l'uso.
- Non premere nessun pulsante, muovere il joystick o l'acceleratore quando si connette questo prodotto a un PC, si accende il PC, o si risveglia il PC dalla modalita' riposo.



Avvertenze

Leggere attentamente prima dell'utilizzo

- Non adatto ai bambini di età inferiore ai 3 anni. Contiene parti piccole.
- Tenere il prodotto lontano dalla portata dei bambini. Consultare immediatamente il medico in caso di ingestione di parti piccole.
- Cavo lungo. Pericolo di strangolamento.
- Tenere il prodotto lontano dalla polvere e da luoghi umidi.
- Non usare questo prodotto se è danneggiato o alterato.
- Non bagnare questo prodotto poiché potrebbe causare shock elettrico o malfunzionamento.
- Non collocare questo prodotto vicino a fonti di calore o lasciarlo sotto la luce diretta del sole per un periodo prolungato. Il surriscaldamento potrebbe causare malfunzionamenti.
- Non usare questo prodotto tramite un hub USB o una prolunga. Il prodotto potrebbe non funzionare correttamente.
- Non toccare le parti metalliche della presa USB.
- Non sottoporre il prodotto ad urti o pesi.
- Non tirare bruscamente o piegare il cavo del prodotto.
- Non smontare, riparare o modificare questo prodotto.
- Per la pulizia usare unicamente un panno asciutto. Non usare agenti chimici come benzene o diluenti.
- Non tentare di collegare i cavi di questo prodotto a una presa elettrica.
- Conservare l'imballo in quanto contiene informazioni importanti.
- Il normale funzionamento di questo prodotto potrebbe essere disturbato da forti interferenze elettromagnetiche. In tal caso, si prega semplicemente di resettare il prodotto riportandolo alle impostazioni predefinite. Nel caso in cui non ci siano miglioramenti, si consiglia di spostarsi verso un'area assente da interferenze elettromagnetiche per usare il prodotto.
- Non utilizzare questo prodotto in modo diverso dall'utilizzo previsto.

EN

FR

ES

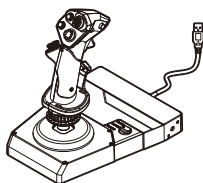
DE

IT

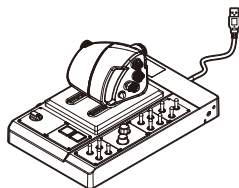
NL

PT

Contenuti



Joystick × 1



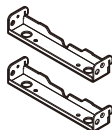
Acceleratore × 1



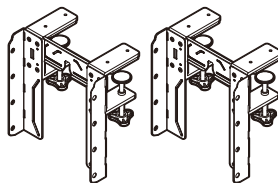
Manuale di Istruzioni × 1



Poggiamano × 1



Parti per il montaggio × 2



Morsetto × 2



Viti M5 × 4



Viti M4 × 4



Viti per la manopola × 4

Parti per il montaggio su scrivania

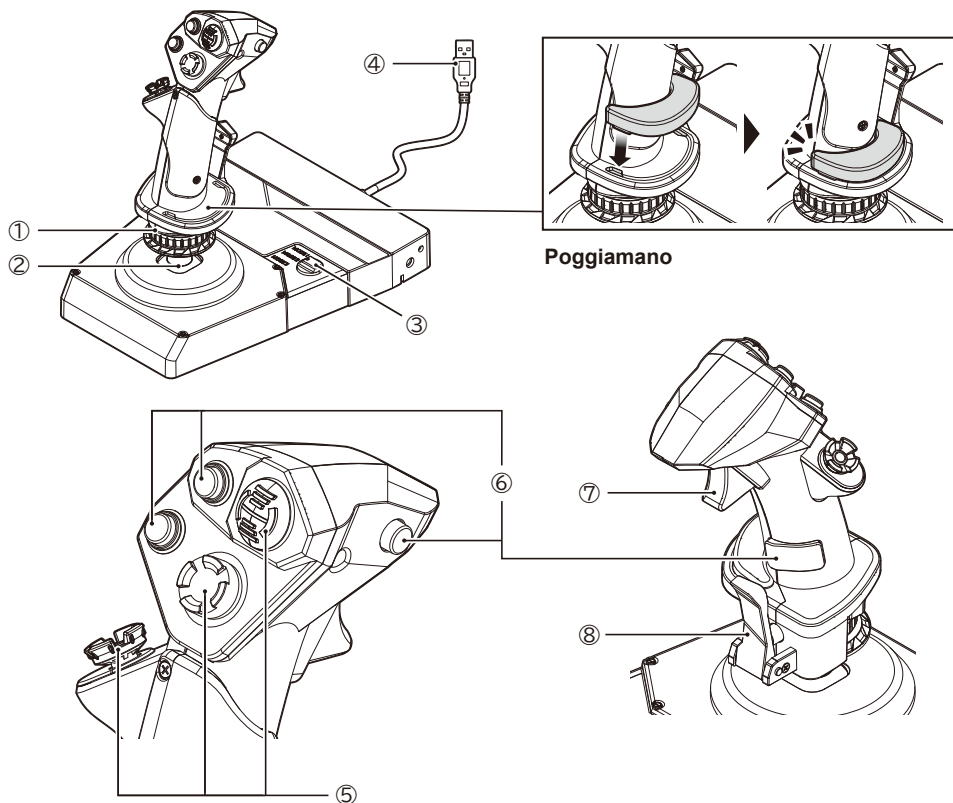
Piattaforme compatibili

PC (DirectInput)

Sistemi operativi supportati	Windows® 11 / 10
Metodi di input	DirectInput
Requisiti di sistema	Porta USB (Tipo A)

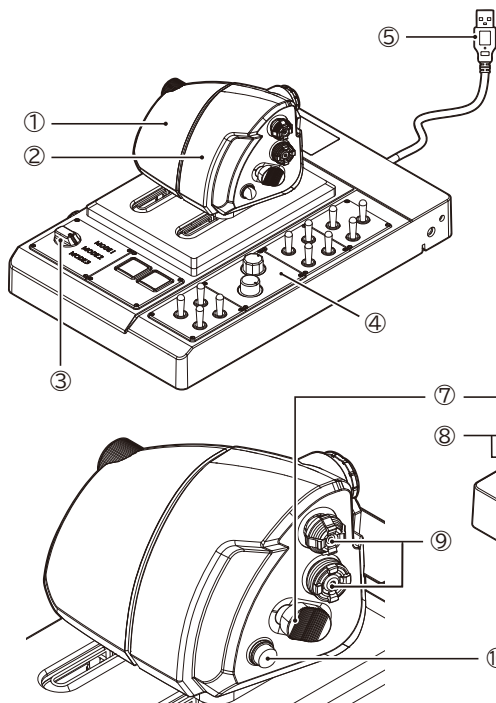
Funziona come controller per PC tramite DirectInput. Questo prodotto non supporta Xinput.

Joystick



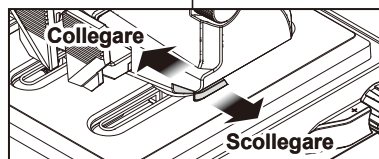
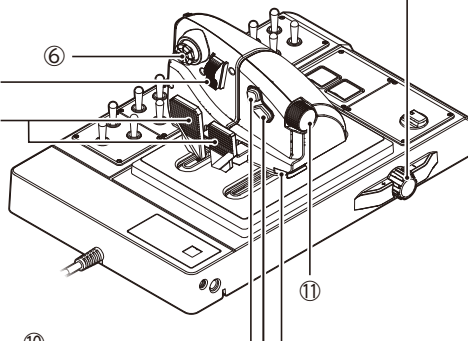
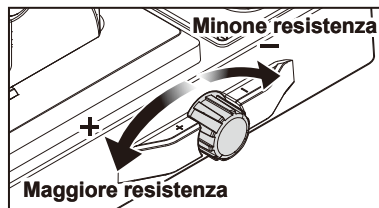
- ① Asse del timone
- ② Asse di controllo
- ③ Manopola di selezione del profilo
- ④ Connettore USB di tipo A
- ⑤ Interruttore a cappello a 4 modi
- ⑥ Pulsante azione
- ⑦ Grilletto a due fasi
- ⑧ Pulsante leva

Acceleratore



Manopola per regolare la resistenza dell'acceleratore

La resistenza dell'acceleratore può essere regolata ruotando la manopola.

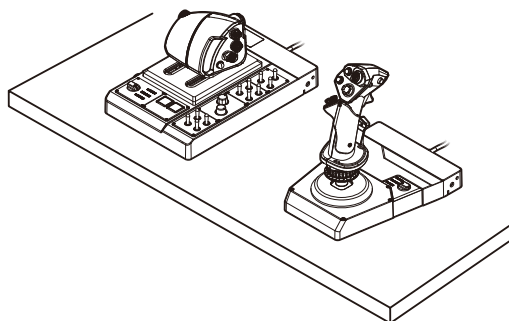


Connettore

Facendo scorrere il perno di collegamento, è possibile collegare / scollegare l'acceleratore destro o sinistro.

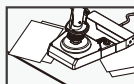
- ① Acceleratore sinistro
- ② Acceleratore destro
- ③ Manopola di selezione del profilo
- ④ Pannello di controllo
 - Interruttore a levetta × 11
 - Manopola del volume × 2
 - Pulsante × 2
- ⑤ Connettore USB di tipo A
- ⑥ Stick analogico
- ⑦ Interruttore a cappello a 2 modi
- ⑧ Asse del timone
- ⑨ Interruttore a cappello a 4 modi
- ⑩ Pulsante azione
- ⑪ Interruttore a manopola (2 modi)

Quando usato poggiandolo sopra una scrivania



Si prega di leggere prima dell'installazione

- ⊘ Non fissare su superfici instabili, come mostrato nelle figure sottostanti.



Oggetto sottostante

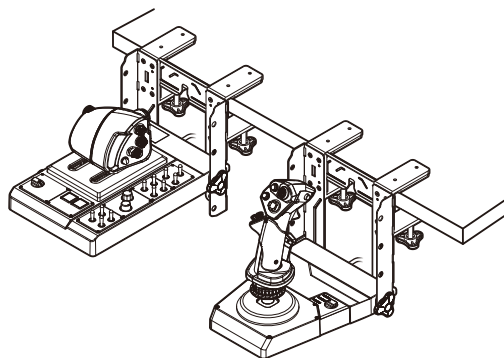


Superficie bagnata

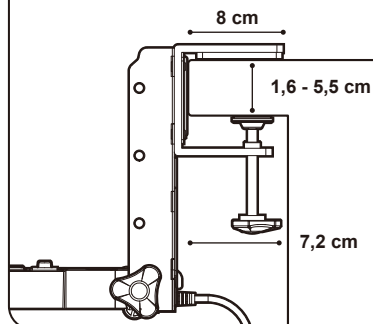


Sporge dalla scrivania

Quando montato su una scrivania tramite morsetti

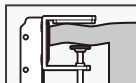


E' necessaria una superficie piana e dura (i.e. un tavolo).



Si prega di leggere prima dell'installazione

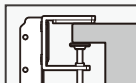
- ⚠ Sostenere lo stick di controllo e l'acceleratore durante il processo di montaggio finché il prodotto non è completamente fissato.
- ⚠ Al momento della rimozione, staccare con attenzione per evitare danni alle superfici o al prodotto.
- ⊘ Non fissare su superfici instabili, come mostrato nelle figure sottostanti.



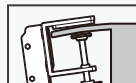
Irregolare



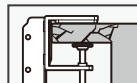
Troppo spessa



Area di aggancio troppo limitata



Sottile e/o morbida



Fragile (i.e. vetro)

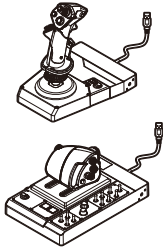
■ Istruzioni per montare i morsetti

Stick di controllo / Acceleratore

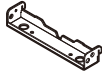
Entrambi i dispositivi possono essere montati usando la seguente procedura.

Cosa usare

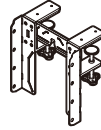
① dispositivo



② Parte per il montaggio × 1



③ Morsetto × 1



④ Viti M5 × 2



⑤ Viti M4 × 2

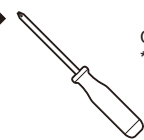


⑥ Viti per la manopola × 2



× 2 volte

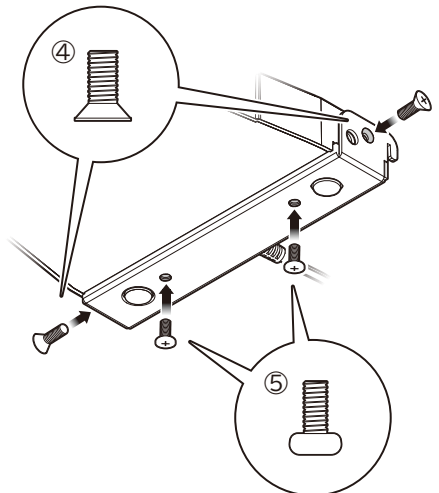
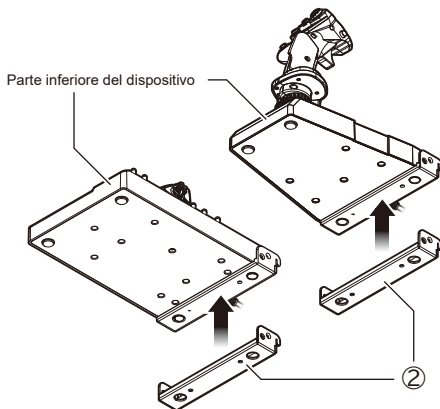
Preparazione



Cacciavite
*Non incluso

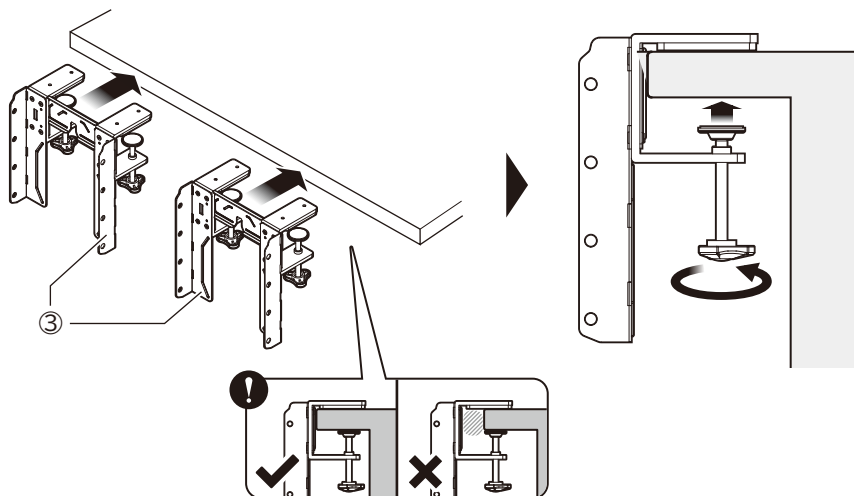
1

Attaccare la parte di montaggio al dispositivo



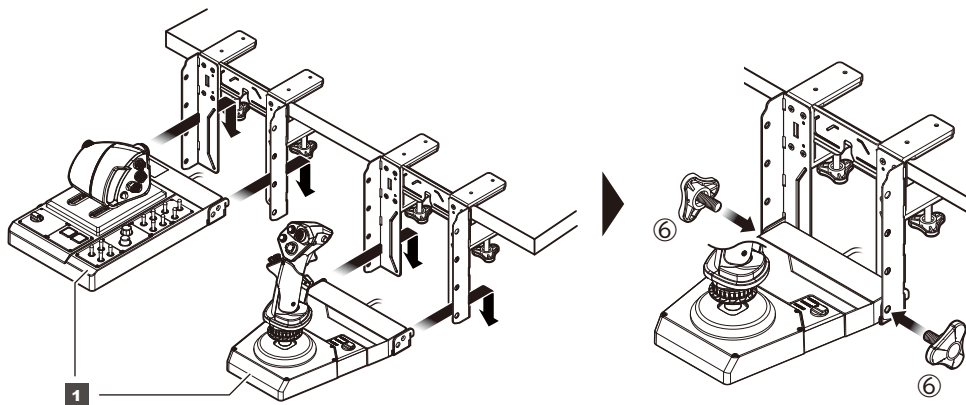
2

Attaccare i morsetti alla scrivania

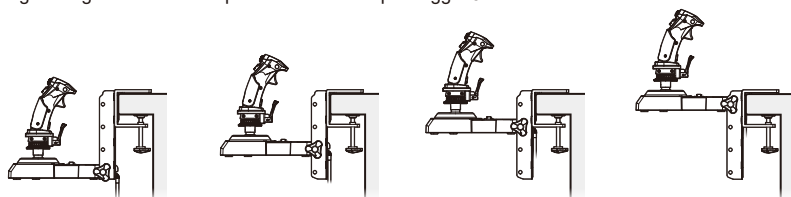


3

Attaccare **1** ai morsetti



Si prega di regolare all'altezza preferita durante il passaggio 3.



EN
FR
ES
DE
IT
NL
PT

App [HORI Device Manager Vol.2]

E' possibile personalizzare la configurazione dei tasti, la sensibilita' del joystick e altre impostazioni tramite l'apposita app.

Scaricare l'App

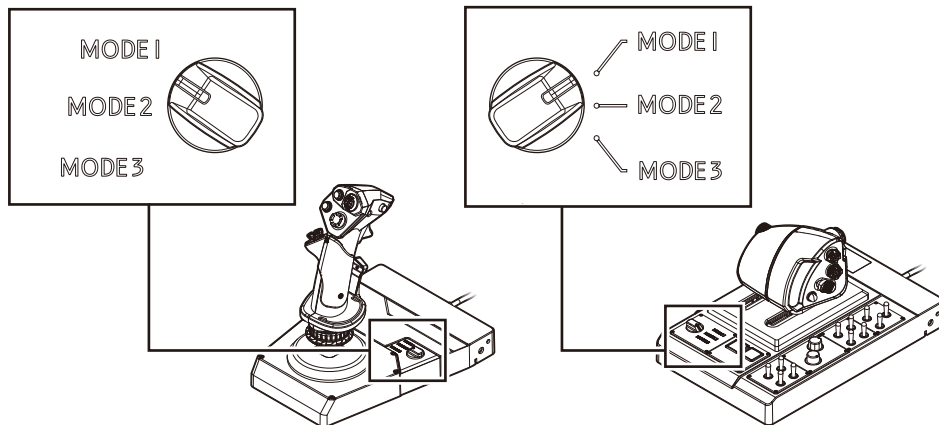
<https://hori.co.uk/hpc-045U/app/>

Sistemi operativi supportati	Windows® 11 / 10
Requisiti di sistema	Porta USB (Tipo A), Connessione Internet

Riguardo il Profilo

E' possibile regolare le impostazioni tramite l'apposita app e salvare fino a tre profili ciascuno sia per il joystick che per l'acceleratore.

E' possibile cambiare facilmente da un profilo salvato ad un altro usando l'interruttore di selezione profilo che si trova alla base di entrambi i dispositivi.



Caratteristiche Principali

Joystick

Dimensioni	: 19 cm (Larghezza) × 25,3 cm (Lunghezza) × 25 cm (Altezza)
Peso	: 1,3 kg
Tipo di connessione	: USB-A
Lunghezza del cavo	: 3 m

Acceleratore

Dimensioni	: 19 cm (Larghezza) × 30 cm (Lunghezza) × 15,5 cm (Altezza)
Peso	: 2 kg
Tipo di connessione	: USB-A
Lunghezza del cavo	: 3 m

Morsetto

Dimensioni	: 20,2 cm (Larghezza) × 12,5 cm (Lunghezza) × 21,6 cm (Altezza)
Peso	: 1,6 kg
Spessore della superficie di montaggio	: 1,6 - 5,5 cm

Per maggiori informazioni, visitare questo sito web:

<https://hori.co.uk/hpc-045U/>



EN

FR

ES

DE

IT

NL

PT

ATTENZIONE:

Eventuali cambiamenti o modifiche non espressamente approvati da chi responsabile per la conformità del prodotto potrebbero annullare il diritto dell'utente ad utilizzare l'apparecchiatura.

LA FCC VUOLE FAR SAPERE CHE:

Questo dispositivo è conforme alla parte 15 delle norme FCC. L'operazione è soggetta alle due seguenti condizioni:

(1) Questo dispositivo non può causare interferenze dannose e (2) questo dispositivo deve accettare qualsiasi interferenza ricevuta, comprese le interferenze che potrebbero causare un funzionamento indesiderato.

NOTA: questa apparecchiatura è stata testata ed è risultata conforme ai limiti per un dispositivo digitale di Classe B, ai sensi della parte 15 del Regolamento FCC. Questi limiti sono progettati per fornire una protezione ragionevole contro interferenze dannose in un'installazione residenziale. Questa apparecchiatura genera, utilizza e può irradiare radio energia di frequenza e, se non installata e utilizzata secondo le istruzioni, può causare interferenze dannose alle comunicazioni radio. Tuttavia, non vi è alcuna garanzia che non si verifichino interferenze tramite una particolare installazione. È possibile determinare se questa apparecchiatura causa interferenze dannose alla ricezione radiofonica o televisiva spegnendo e riaccendendo l'apparecchiatura.

L'utente è incoraggiato a cercare di correggere l'interferenza tramite una o più delle seguenti misure:

- Riorientamento o riposizionamento dell'antenna ricevente.
- Aumento della separazione tra l'apparecchiatura e il ricevitore.
- Collegamento dell'apparecchiatura ad una presa di un circuito diverso da quello a cui è collegato il ricevitore.
- Consultazione del rivenditore o di un tecnico radio/TV esperto per assistenza.

Dichiarazione di Conformità CE semplificata

HORI dichiara che questo prodotto è conforme alla Direttiva 2014/53/EU.

Il testo completo della dichiarazione di conformità CE è disponibile al seguente indirizzo internet:

<https://hori.co.uk/consumer-information/>

Per il Regno Unito: con la presente, Hori dichiara che questo prodotto è conforme ai requisiti di legge pertinenti.

Il testo completo della dichiarazione di conformità è disponibile al seguente indirizzo Internet:

<https://hori.co.uk/consumer-information/>

INFORMAZIONI PER LO SMALTIMENTO DEL PRODOTTO

Se trovate questo simbolo su uno dei nostri prodotti o imballaggi, significa che il prodotto o la batteria non devono essere trattati come rifiuti domestici in Europa. Per garantire un trattamento adeguato dei rifiuti per il prodotto o la batteria, smaltirlo in conformità alla normativa in vigore nel vostro luogo di residenza in relazione al trattamento di apparecchi elettrici e batterie. In questo modo si contribuisce a preservare le risorse naturali e migliorare gli standard di protezione ambientale riguardanti il trattamento e il riciclaggio dei rifiuti elettrici.



HORI garantisce all'acquirente originale che il prodotto acquistato nuovo nella sua confezione originale sarà privo di difetti sia di materiale che di lavorazione per un periodo di un anno dalla data di acquisto originale. Se la richiesta di garanzia non può essere elaborata tramite il rivenditore, si prega di contattare l'assistenza clienti HORI.

Per l'assistenza clienti in Nord America e America Latina, utilizza il nostro modulo di assistenza clienti: <https://stores.horiusa.com/contact-us/>

Per l'assistenza clienti in Europa, inviare un'e-mail a info@horiuk.com

Informazioni sulla garanzia:

Per il Nord America, l'America Latina e l'Australia: <https://stores.horiusa.com/policies/>

Per l'Europa e il Medio Oriente: <https://hori.co.uk/policies/>

- l'immagine sulla confezione può differire dal prodotto finale
- Il produttore si riserva il diritto di modificare le specifiche del prodotto senza nessun preavviso.
- Non sono previste funzioni diverse da quelle elencate.
- Non sono inclusi oggetti diversi da quelli elencati nei contenuti.
- HORI e il logo HORI sono marchi registrati di HORI.
- Tutti gli altri marchi appartengono ai rispettivi proprietari.