

DE

Farming Vehicle Control System  
für Windows® PC

# Bedienungsanleitung

Vielen Dank, dass Sie dieses Produkt gekauft haben.  
Bevor Sie dieses Produkt benutzen, lesen Sie bitte die Anleitung sorgfältig durch.  
Bitte bewahren Sie die Bedienungsanleitung nach dem Lesen weiterhin auf.



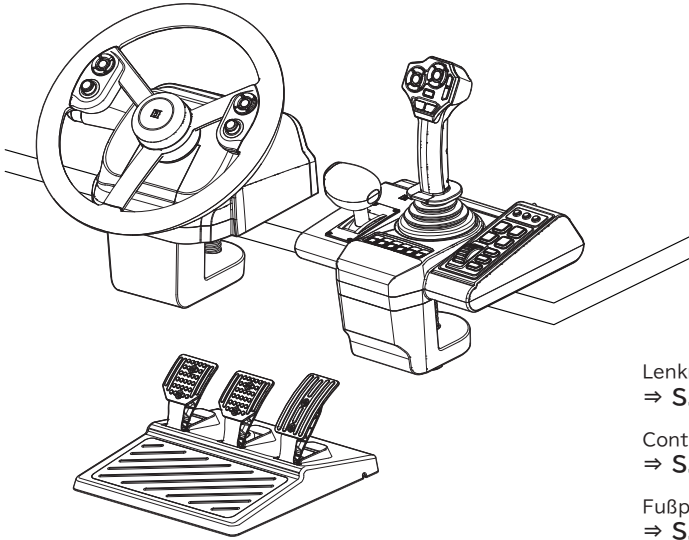
## Inhaltsübersicht

<b>Schnellstartanleitung</b> .....	2	<b>Verbinden des Produkts</b> .....	12
<b>Achtung</b> .....	3	<b>[HORI Device Manager] App</b> .....	13
<b>Inhalt</b> .....	4	▸ Herunterladen der App	
<b>Kompatibilität</b> .....	4	<b>Hauptmerkmale</b> .....	13
<b>Layout und Merkmale</b> .....	5-6		
▸ Lenkrad / Fußpedale			
▸ Control Panel / Lenkraddrehknopf			
<b>Einrichten des Produkts</b> .....	7-11		
▸ Befestigen der Lenkradeinheit			
▸ Befestigen des Control Panels			
▸ Einrichten der Fußpedale			
▸ Befestigen an einen Lenkradständer			
▸ Befestigen des Lenkraddrehknopfs			

# Schnellstartanleitung

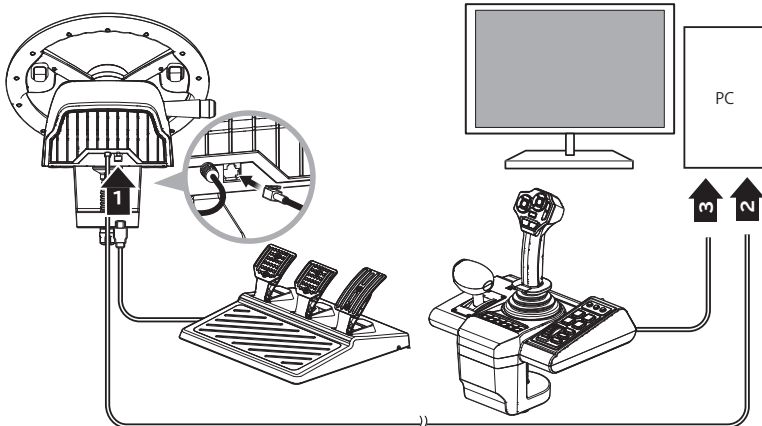
## 1

Richten Sie das Lenkrad, das Control Panel und die Fußpedale ein.



## 2

Schließen Sie alle Kabel entsprechend an.



Bitte drehen Sie nicht das Lenkrad und betätigen Sie keine Tasten am Lenkrad, Control Panel oder an den Fußpedalen, wenn Sie dieses Produkt an einen PC anschließen, den PC einschalten oder den PC aus dem Ruhemodus aufwecken.

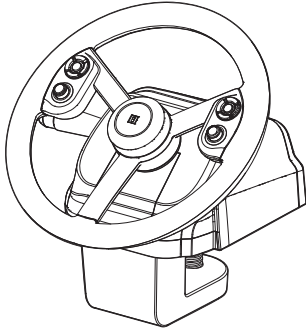


## **Achtung**

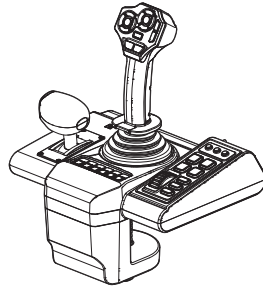
### **Eltern/Erziehungsberechtigte: Bitte lesen Sie die folgenden Informationen sorgfältig durch.**

- Dieses Produkt enthält Kleinteile. Halten Sie es von Kindern unter 3 Jahren fern.
- Halten Sie dieses Produkt von kleinen Kindern oder Säuglingen fern. Bei Verschlucken von Kleinteilen ist sofort ein Arzt aufzusuchen.
- Langes Kabel. Erstickungsgefahr.
- Halten Sie das Produkt von staubigen oder feuchten Bereichen fern.
- Verwenden Sie dieses Produkt nicht, wenn es beschädigt oder verändert wurde.
- Bedecken Sie das Produkt nicht mit einem Tuch, dies kann zu Überhitzung führen.
- Lassen Sie das Produkt nicht nass werden. Dies kann zu einem elektrischen Schlag oder einer Fehlfunktion führen.
- Stellen Sie das Gerät nicht in der Nähe von Wärmequellen auf und setzen Sie es nicht über einen längeren Zeitraum direkter Sonneneinstrahlung aus. Eine Überhitzung kann zu Fehlfunktionen führen.
- Verwenden Sie dieses Produkt nicht mit einem handelsüblichen USB-Hub oder einem USB-Verlängerungskabel. Das Produkt funktioniert möglicherweise nicht richtig.
- Berühren Sie nicht die Metallteile des USB-Steckers.
- Üben Sie keine starken Stöße oder Gewicht auf das Produkt aus.
- Ziehen Sie nicht grob am Kabel des Geräts und knicken Sie es nicht.
- Nehmen Sie dieses Produkt nicht auseinander, verändern Sie es nicht und versuchen Sie nicht, es zu reparieren.
- Wenn das Produkt gereinigt werden muss, verwenden Sie nur ein weiches, trockenes Tuch. Verwenden Sie keine chemischen Mittel wie Benzol oder Verdünner.
- Kabel nicht in eine Steckdose stecken.
- Die Verpackung muss aufgehoben werden, da sie wichtige Informationen enthält.
- Die normale Funktion des Produktes kann durch elektromagnetische Störungen beeinträchtigt werden. Setzen Sie das Produkt gegebenenfalls anhand der Bedienungsanleitung zurück (siehe „Verbinden des Produkts“), um den normalen Gebrauch fortzusetzen. Falls dies das Problem nicht behebt, benutzen Sie das Produkt bitte an einem anderen Ort, der nicht von elektromagnetischen Signalen beeinflusst wird.
- Verwenden Sie dieses Produkt nicht auf andere Weise als beabsichtigt.
- Halten Sie Ihre Finger während des Spielens von den Fußpedalen fern.

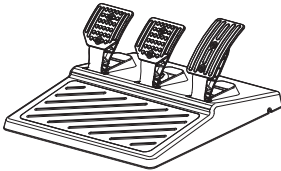
# Inhalt



Lenkradeinheit x 1



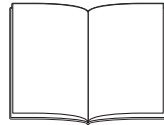
Control Panel x 1



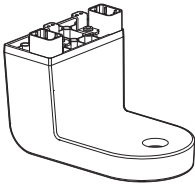
Fußpedale x 1



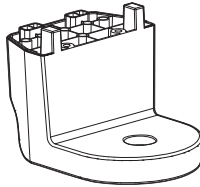
Lenkraddrehknopf x 1



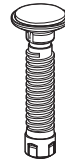
Bedienungsanleitung x 1



Lenkradklemme x 1



Control Panel-Klemme x 1



Schraube x 2



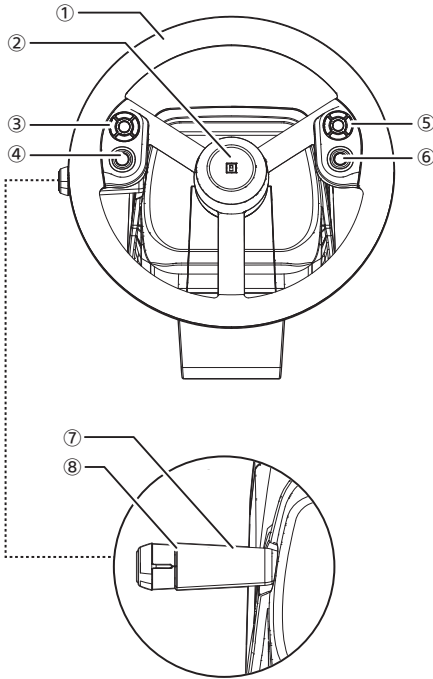
Klemmschraube x 4

## Kompatibilität

### PC (DirectInput)

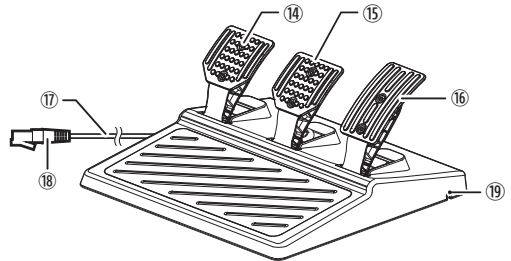
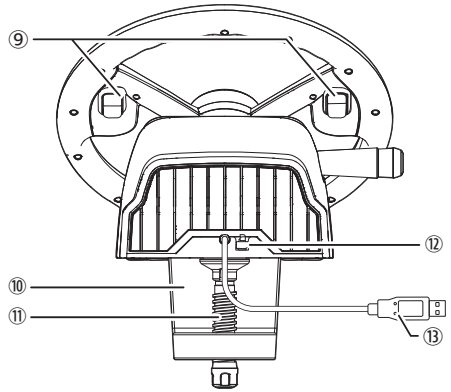
Unterstützte Betriebssysteme	Windows®11 / 10
Verbindungsmethode	DirectInput
Systemanforderungen	USB-A-Anschluss

\* Funktioniert als PC-Controller über DirectInput. Dieses Produkt unterstützt kein XInput.



**Lenkradeinheit**

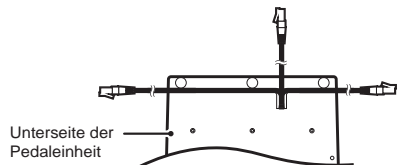
- ① ... Lenkrad
- ② ... Hupenknopf (Taste 7)
- ③ ... Lenkradtastenfeld B  
Richtungstasten / Taste 6
- ④ ... Linker Analogstick (wenn gedrückt: Taste 8)
- ⑤ ... Lenkradtastenfeld A  
Tasten 1-5
- ⑥ ... Rechter Analogstick (wenn gedrückt: Taste 9)
- ⑦ ... Blinkerhebel  
Rechts: Taste 10 / Links: Taste 11  
Vor: Taste 12 / Zurück: Taste 13
- ⑧ ... Blinkerknopf  
Auf: Taste 14 / Ab: Taste 15
- ⑨ ... Hintere Tasten  
Tasten 16-17
- ⑩ ... Klemme
- ⑪ ... Schraube
- ⑫ ... Fußpedalanschluss
- ⑬ ... USB-Stecker

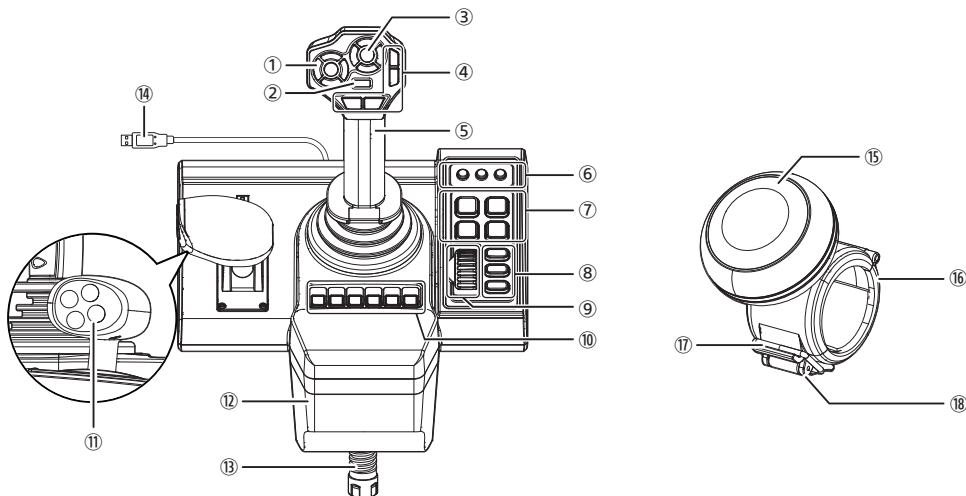


**Fußpedale**

- ⑭ ... Kupplungspedal
- ⑮ ... Bremspedal
- ⑯ ... Gaspedal
- ⑰ ... Fußpedalkabel\*
- ⑱ ... Modularstecker
- ⑲ ... Kabelrinnen

\* Schieben Sie das Fußpedalkabel durch eine der drei Rinnen an der Unterseite der Pedaleinheit.





## Control Panel

- |  |   |
|--|---|
| ① ... Multifunktionshebel Tastenfeld A<br>Tasten 21-25 | ⑨ ... Scrollrad<br>Nach oben scrollen: Taste 37<br>Nach unten scrollen: Taste 38<br>Wenn gedrückt: Taste 39 |
| ② ... Modus-Umschalttaste                              | ⑩ ... Control Panel Tastenfeld C<br>Tasten 11-16  |
| ③ ... Multifunktionshebel Tastenfeld B<br>Tasten 26-30 | ⑪ ... Gashebel Tastenfeld<br>Tasten 17-20   |
| ④ ... Multifunktionshebel Tastenfeld C<br>Tasten 31-34 | ⑫ ... Klemme  |
| ⑤ ... Multifunktionshebel Tastenfeld D<br>Tasten 35-36 | ⑬ ... Schraube  |
| ⑥ ... Lichttasten<br>Tasten 1-3                        | ⑭ ... USB-Stecker   |
| ⑦ ... Control Panel Tastenfeld A<br>Tasten 4-7         |   |
| ⑧ ... Control Panel Tastenfeld B<br>Tasten 8-10        |   |

## Lenkraddrehknopf

- |                          |
|--------------------------|
| ⑮ ... Lenkraddrehknopf   |
| ⑯ ... Befestigungsring   |
| ⑰ ... Halterung          |
| ⑱ ... Verriegelungshebel |

### \* Über die Modus-Umschalttaste

Wenn die LED der Modus-Umschalttaste leuchtet, zeigt sie an, dass eine Taste gedrückt gehalten wird und durch Kombination mit einer anderen Tasteneingabe als gleichzeitige Tasteneingabe registriert werden kann.

#### Anwendbare Tasten

Control Panel Tasten 21-36

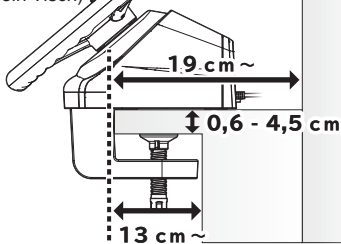
# Einrichten des Produkts

## Bitte vor der Einrichtung des Produkts lesen

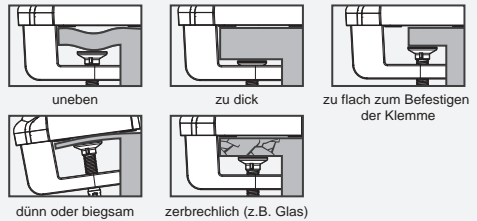
- ⚠ Achten Sie darauf, das Produkt nicht loszulassen bis es vollständig befestigt ist, und achten Sie beim Anbringen darauf, dass Sie das Lenkrad und das Control Panel stützen.
- ⚠ Entfernen Sie das Produkt vorsichtig von der Oberfläche, um Schäden am Möbel oder Produkt zu vermeiden.

### ■ Befestigen der Lenkradeinheit

eine flache, harte Oberfläche ist benötigt  
(z.B. ein Tisch)

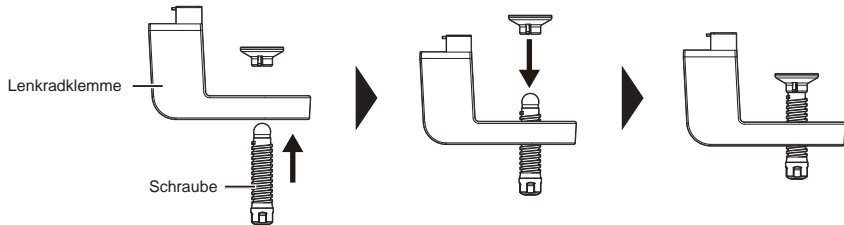


⊘ Befestigen Sie das Produkt nicht an instabilen Oberflächen wie unten dargestellt.



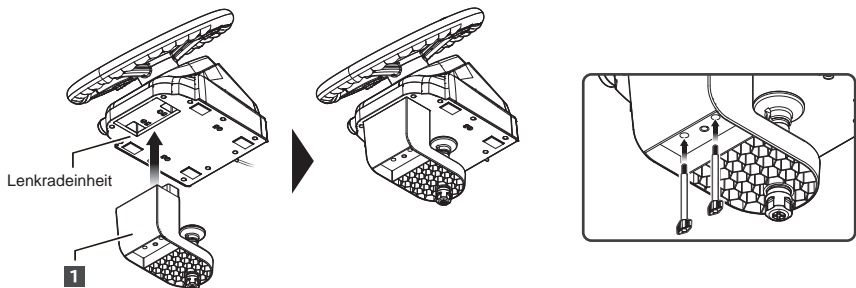
1

Führen Sie die Schraube durch die Lenkradklemme.



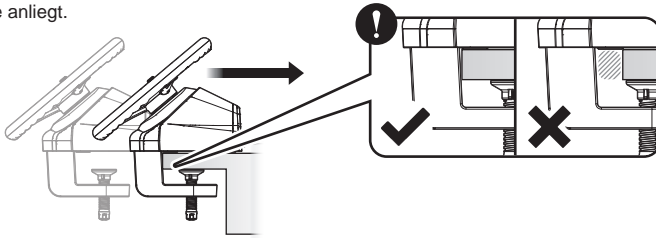
2

Führen Sie **1** in die Unterseite der Lenkradeinheit ein und befestigen Sie sie mit der Klemmschraube.

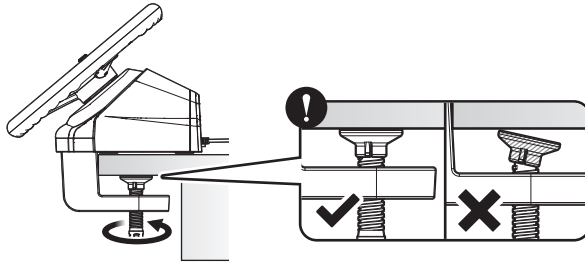


**3**

Platzieren Sie die Klemme an einem Schreibtisch oder einer anderen montierbaren Oberfläche und drücken Sie die Klemme ganz hinein, sodass die Innenseite der Klemme direkt an der Kante der montierbaren Oberfläche anliegt.

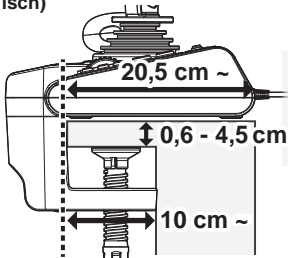
**4**

Drehen Sie die Schraube im Uhrzeigersinn fest, während Sie die Lenkradeinheit stützen.

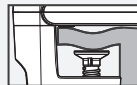


## ■ Befestigen des Control Panels

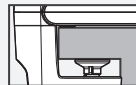
flache, harte Oberfläche benötigt  
(z.B. ein Tisch)



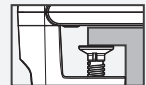
Befestigen Sie das Produkt nicht auf instabilen Oberflächen wie unten dargestellt.



uneben



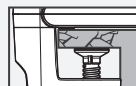
zu dick



zu flach zum Befestigen  
der Klemme



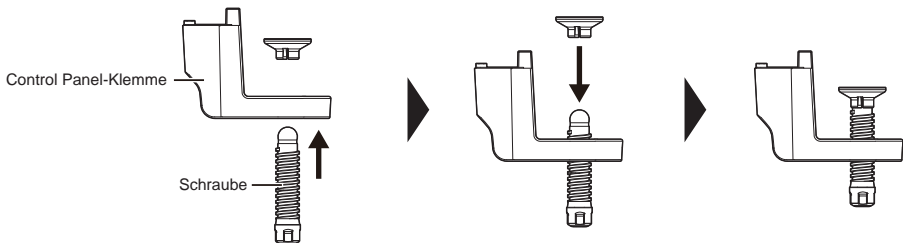
dünn oder biegsam



zerbrechlich (z.B. Glas)

**1**

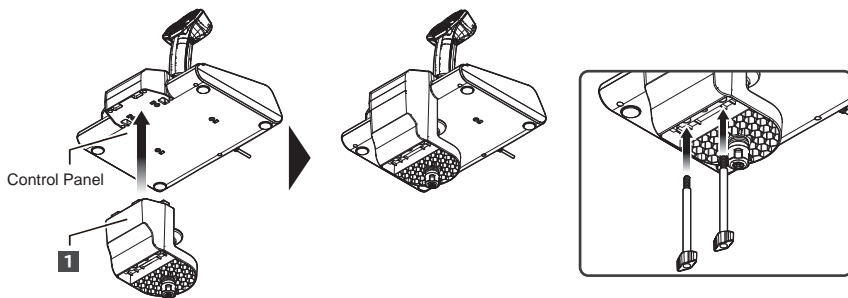
Führen Sie die Schraube durch die Control Panel-Klemme.



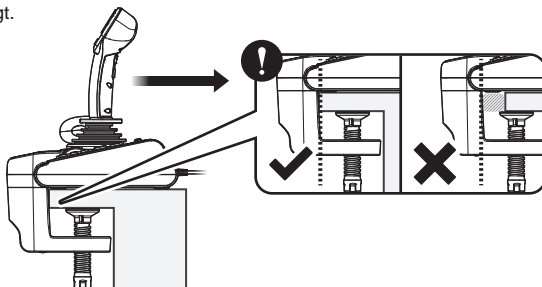


**2**

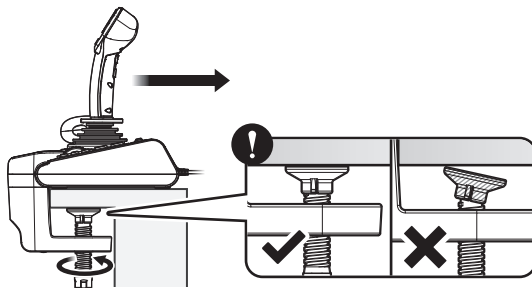
Setzen Sie **1** in die Unterseite des Control Panels ein und befestigen Sie sie mit der Klemmschraube.

**3**

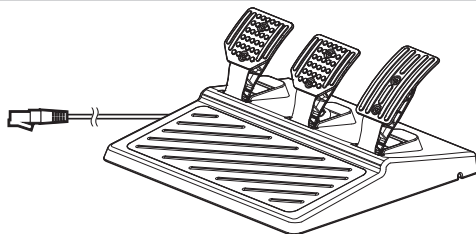
Platzieren Sie die Klemme an einem Schreibtisch oder einer anderen montierbaren Oberfläche und drücken Sie die Klemme ganz hinein, sodass die Innenseite der Klemme direkt an der Kante der montierbaren Oberfläche anliegt.

**4**

Drehen Sie die Schraube fest, während Sie das Control Panel stützen.



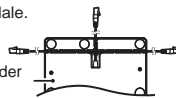
## Einrichten der Fußpedale



### • Kabelrinnen

Schieben Sie das Fußpedalkabel durch eine der drei Rinnen an der Unterseite der Fußpedale.

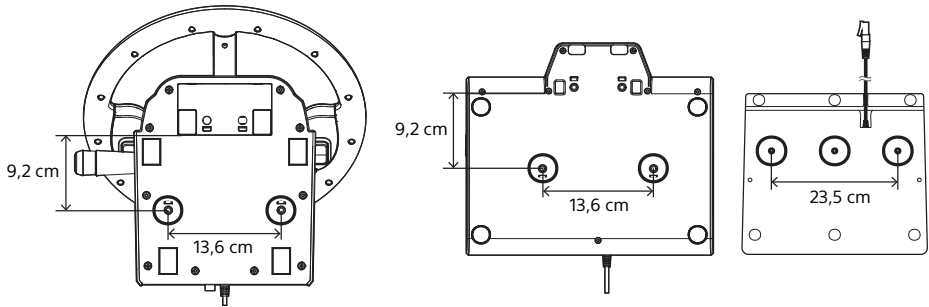
Unterseite der Fußpedale



## ■ Befestigen an einen Lenkradständer

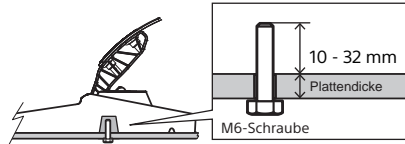
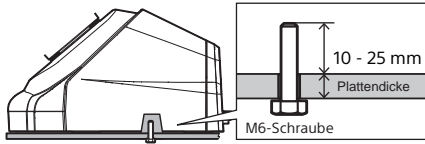
Befestigen Sie das Lenkrad mit M6-Schrauben wie in der Abbildung unten gezeigt.

\* Lenkradständer und M6-Schrauben sind nicht im Lieferumfang enthalten.



### Länge der verwendbaren M6-Schrauben

\* Die Verwendung von Schrauben, die länger als die unten aufgeführten sind, kann die inneren Teile der Lenkereinheit, des Control Panels und der Fußpedale beschädigen.



## ■ Befestigen des Lenkraddrehknafs

### Bitte vor dem Befestigen lesen

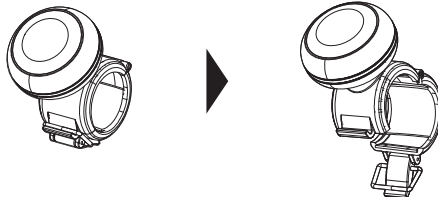


Das Loslassen des Lenkraddrehknafs während der Bedienung kann zu unbeabsichtigten Verletzungen führen. Bitte gehen Sie mit Vorsicht vor.



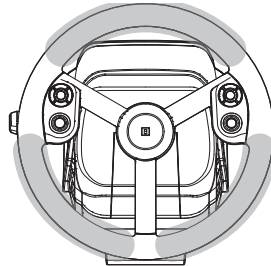
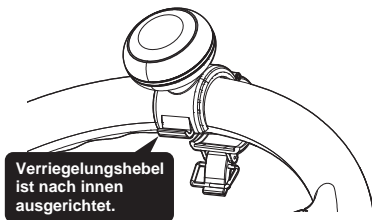
Verwenden Sie den Lenkraddrehknaf nicht an einem echten Fahrzeug. Wir sind nicht verantwortlich für Schäden, Fehlfunktionen oder Fahrzeugschäden, die durch die Verwendung des Lenkraddrehknafs verursacht werden.

1. Betätigen Sie den Verriegelungshebel am Lenkraddrehknaf, um ihn zu entriegeln, und öffnen Sie die Halterung.

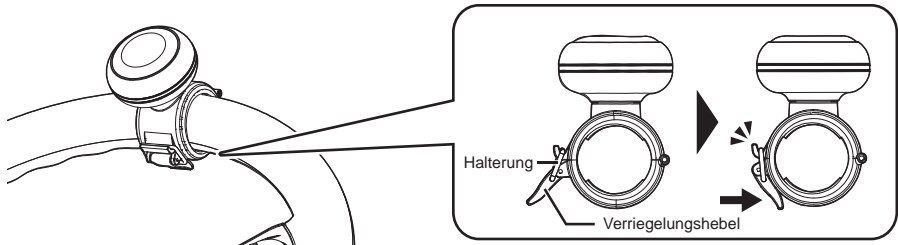


## 2. Haken Sie den Lenkraddrehknopf in der gewünschten Position ein.

- \* Stellen Sie sicher, dass sich der Verriegelungshebel des Drehknafs an der Innenseite des Lenkrads befindet.
- \* Der montierbare Bereich ist grau schattiert.

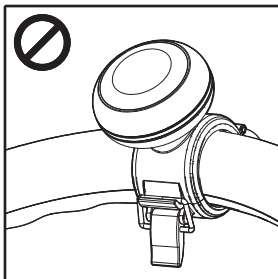


## 3. Hängen Sie den Befestigungsring des Lenkraddrehknafs in die Halterung ein und drücken Sie den Verriegelungshebel hinein, bis Sie ein „Klick“ hören.

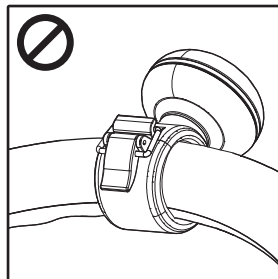


- \* Um den Lenkraddrehknopf zu entfernen, führen Sie die Schritte (1) bis (3) umgekehrt aus.

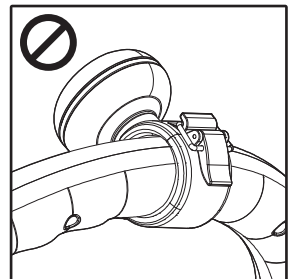
**⚠ Befestigen Sie das Produkt nicht wie in der Abbildung unten gezeigt, da dies zu Schäden am Produkt oder Verletzungen führen kann.**



Der Verriegelungshebel ist nicht ganz eingedrückt.



Der Lenkraddrehknopf ist so am Lenkrad befestigt, dass er nach außen oder nach innen zeigt.

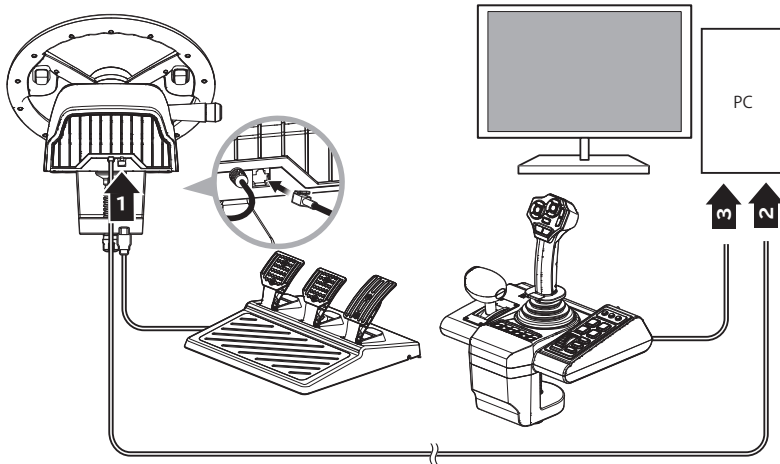


Der Verriegelungshebel ist so am Lenkrad befestigt, dass er nach außen zeigt.

## Verbinden des Produkts

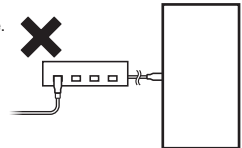
1

Schließen Sie die Kabel in der Reihenfolge der nummerierten Pfeile an wie in der Abbildung unten dargestellt.



Falls das Produkt nicht ordnungsgemäß funktioniert, beachten Sie bitte die folgenden Punkte.

- Verwenden Sie dieses Produkt nicht mit einem USB-Hub oder einem USB-Verlängerungskabel.
- Stecken Sie den USB-Stecker oder den Modularstecker nicht ein oder aus, während das Produkt verwendet wird.
- Betätigen Sie nicht das Lenkrad, das Control Panel oder die Fußpedale, wenn Sie das Produkt an einen PC anschließen, den PC einschalten oder den PC aus dem Ruhemodus aufwecken.



# [HORI Device Manager] App

Passen Sie die Sensitivität des Lenkrads, die Dead Zone und andere Einstellungen mit der Begleit-App an.

## ■ Herunterladen der App

<https://hori.co.uk/hpc-043u/app/>

Unterstützte Betriebssysteme	Windows® 11 / 10
Systemvoraussetzungen	USB-A-Anschluss, Internetverbindung

## Hauptmerkmale

### Lenkrad

Außenmaße : 35 (Breite) x 34 (Tiefe)  
x 26 (Höhe) cm

Lenkraddurchmesser : 34 cm

Rotationswinkel : 900°

Gewicht : 2,75 kg

Verbindungstyp : USB-A-Anschluss

Kabellänge : 3 m

Dicke der montierbaren Oberfläche : 0,6 - 4,5 cm

### Control Panel

Außenmaße : 30 (Breite) x 26 (Tiefe)  
x 28 (Höhe) cm

Gewicht : 1,75 kg

Verbindungstyp : USB-A-Anschluss

Kabellänge : 3 m

Dicke der montierbaren Oberfläche : 0,6 - 4,5 cm

### Fußpedale

Außenmaße : 34 (Breite) x 30 (Tiefe)  
x 16 (Höhe) cm

Gewicht : 1,4 kg

Verbindungstyp : Modularstecker

Kabellänge : 1,8 m

### Lenkraddrehknopf

Außenmaße : 5 (Breite) x 5 (Tiefe) x 7,5 (Höhe) cm

Gewicht : 40 g

#### ACHTUNG:

Jegliche Änderungen oder Modifikationen, die nicht ausdrücklich von der für die Einhaltung verantwortlichen Partei genehmigt wurden, können zum Erlöschen der Berechtigung des Benutzers zum Betrieb des Produkts führen.

#### DIE FCC MÖCHTE, DASS SIE WISSEN

Dieses Gerät entspricht den Bestimmungen von Teil 15 der FCC-Vorschriften. Der Betrieb unterliegt den folgenden zwei Bedingungen:

(1) Dieses Gerät darf keine schädlichen Interferenzen verursachen, und (2) dieses Gerät muss alle empfangenen Interferenzen akzeptieren, einschließlich Störungen, die einen unerwünschten Betrieb verursachen können.

#### HINWEIS:

Dieses Gerät wurde getestet und erfüllt die Grenzwerte für ein digitales Gerät der Klasse B, gemäß Teil 15 der FCC-Bestimmungen. Diese Grenzwerte sind so ausgelegt, dass sie einen angemessenen Schutz gegen schädlichen Interferenzen in einem Wohnbereich bieten. Dieses Gerät erzeugt und verwendet Hochfrequenzenergie und kann diese abstrahlen. Wenn es nicht in Übereinstimmung mit den Anweisungen installiert und verwendet wird, kann es schädliche Störungen des Funkverkehrs verursachen. Es kann jedoch nicht garantiert werden, dass bei einer bestimmten Installation keine Störungen auftreten. Wenn dieses Gerät Störungen des Radio- oder Fernsehempfangs verursacht, was durch Ein- und Ausschalten des Geräts festgestellt werden kann. Der Benutzer sollte dann versuchen, die Störung durch eine oder mehrere der folgenden Maßnahmen zu beheben:

- Richten Sie die Empfangsantenne neu aus oder stellen Sie sie anders auf.
- Vergrößern Sie den Abstand zwischen dem Gerät und dem Empfänger.
- Schließen Sie das Gerät an eine Steckdose an, die nicht mit dem Stromkreis des Empfängers verbunden ist.
- Wenden Sie sich an den Händler oder einen erfahrenen Radio-/Fernsehtechniker, um Hilfe zu erhalten.

#### Vereinfachte Konformitätserklärung

Hiermit bestätigt HORI, dass dieses Produkt der Richtlinie 2014/53/EU entspricht.

Der vollständige Text der EU-Konformitätserklärung ist unter folgender Internetadresse abrufbar:

<https://hori.co.uk/consumer-information/>

#### Für das Vereinigte Königreich:

Hiermit erklärt HORI, dass dieses Produkt mit den einschlägigen gesetzlichen Bestimmungen übereinstimmt. Der vollständige Text der Konformitätserklärung ist unter der folgenden Internetadresse verfügbar:

<https://hori.co.uk/consumer-information/>

#### INFORMATIONEN ZUR ENTSORGUNG

Falls Sie das nebenstehende Symbol auf einem unserer elektronischen Produkte oder deren Verpackung sehen, bedeutet das, dass dieses Produkt in Europa nicht mit dem Hausmüll entsorgt werden darf.

Um das Produkt und Batterien korrekt zu entsorgen, informieren Sie sich bitte über die lokalen Gesetze und Regulierungen zur Entsorgung von elektronischen Geräten und Batterien.

Dadurch helfen Sie mit natürlichen Ressourcen zu schonen und den Umgang mit elektronischem Abfall zu verbessern.



HORI garantiert dem Erstkäufer, dass unser neu in der Originalverpackung gekauftes Produkt für einen Zeitraum von einem Jahr ab dem ursprünglichen Kaufdatum frei von Material- und Verarbeitungsfehlern ist. Wenn der Garantieanspruch nicht über den ursprünglichen Händler bearbeitet werden kann, wenden Sie sich bitte an den HORI-Kundensupport.

Für Kundensupport in Nord- und Lateinamerika nutzen Sie bitte unser Kundensupport-Formular:

<https://stores.horiusa.com/contact-us/>

Für Kundensupport in Europa senden Sie bitte eine E-Mail an [info@horiuk.com](mailto:info@horiuk.com)

Garantieinformationen:

<https://hori.co.uk/policies/>

- 
- Das tatsächliche Produkt kann von der Abbildung abweichen.
  - Der Hersteller behält sich das Recht vor, die Spezifikationen des Produkts ohne Vorankündigung zu ändern.
  - HORI und das HORI-Logo sind eingetragene Marken von HORI.
  - Alle anderen Marken sind Eigentum der jeweiligen Inhaber.